

VERITAS®

SCHMETZ INSIDE



Návod na obsluhu



SARAH VAUGHAN
1924 – 1990
JAZZOVÁ SPEVÁČKA



www.facebook.com/veritassewing



www.instagram.com/veritassewing



www.veritas-sewing.com

Vážený zákazník,

gratulujeme vám k nákupu vášho šijacieho stroja. Zakúpili ste si kvalitný výrobok, ktorý bol vyrobený s veľkou starostlivosťou a v prípade riadneho servisu vám bude dobre slúžiť celé roky.

Pred prvým použitím si pozorne prečítajte túto príručku, osobitnú pozornosť venujte bezpečnostným pokynom. Osoby, ktoré nie sú oboznámené s touto príručkou, spotrebič nesmú používať.

Prajeme vám veľa potešenia a veľké úspechy pri šití! Odpovede na otázky týkajúce sa prístroja, obsluhy a zákazníckej starostlivosti nájdete tu:



www.veritas-sewing.com/en/service

Dôležité bezpečnostné pokyny

Pri používaní elektrického spotrebiča sa vždy musí dodržiavať základná bezpečnosť vrátane tohto:

Pred použitím tohto šijacieho stroja si prečítajte všetky pokyny.

NEBEZPEČENSTVO – Zníženie rizika úrazu elektrickým prúdom:

1. Ak je spotrebič zapojený, nikdy sa nesmie nechať bez dohľadu.
2. Tento spotrebič vždy odpojte z elektrickej zásuvky hneď po použití a pred čistením.

VAROVANIE – Zníženie rizika popálenín, požiaru, elektrického šoku alebo úrazu osôb:

1. Pred používaním prístroja si príručku pozorne prečítajte.
2. Príručku uchovávajte na vhodnom mieste v blízkosti prístroja a odovzdajte ju, ak prístroj dáte tretej strane.
3. Prístroj používajte len na suchých miestach.
4. Prístroj nikdy nenechávajte s deťmi alebo staršími ľuďmi bez dohľadu, pretože nemusia vedieť odhadnúť riziko.
5. Tento spotrebič môžu používať deti vo veku od 8 rokov a osoby so zníženými fyzickými, zmyslovými alebo duševnými schopnosťami alebo s nedostatočnými skúsenosťami a znalosťami, ak sú pod dohľadom alebo im boli poskytnuté pokyny týkajúce sa používania spotrebiča bezpečným spôsobom a chápu súvisiace nebezpečenstvá.
6. Deti sa so spotrebičom nesmú hrať.
7. Čistenie a používateľskú údržbu nesmú vykonávať deti bez dohľadu.
8. Ak vykonávate prípravné práce (výmena ihly, vkladanie priadze do prístroja, zmena pätky atď.), prístroj vždy vypnite.
9. Prístroj vždy odpojte, ak ho nechávate bez dohľadu, aby sa predišlo zraneniu pri náhodnou zapnutí prístroja.
10. Prístroj vždy odpojte, ak meníte žiarovku alebo vykonávate údržbu (olejovanie, čistenie).
11. Prístroj nepoužívajte, ak je mokrý alebo vo vlhkom prostredí.
12. Nikdy neťahajte za kábel, prístroj vždy odpojte uchopením za zástrčku.
13. Ak je LED svetlo poškodené alebo pokazené, musí ho vymeniť výrobca alebo jeho servisný zástupca, alebo podobne kvalifikovaná osoba, aby sa predišlo nebezpečenstvu.

14. Na pedál nikdy nič neukladajte.
15. Prístroj nikdy nepoužívajte, ak sú zapchaté vetracie otvory, vetracie otvory prístroja aj nožný pedál udržiavajte bez prachu, prihorenín a zvyškov.
16. Prístroj sa môže používať len so stanoveným nožným ovládačom s cieľom predísť nebezpečenstvu. Ak je nožný ovládač poškodený alebo zlomený, musí ho vymeniť výrobca alebo jeho servisný zástupca, alebo podobne kvalifikovaná osoba.
17. Napájací kábel nožného ovládača nie je možné vymeniť. Ak je napájací kábel poškodený, nožný ovládač sa musí zlikvidovať.
18. Hladina akustického tlaku je za bežnej prevádzky menšia ako 75 dB(A).
19. Elektrické spotrebiče nelikvidujte ako netriedený komunálny odpad, využívajte zariadenia sa separovaný zber.
20. Obráťte sa na svoju samosprávu o informácie o dostupných zberných miestach.
21. V prípade vyhodenia elektrických spotrebičov na skládku alebo smetisko, nebezpečné látky môžu uniknúť do podzemných vôd a do potravinového reťazca, a tým poškodzovať vaše zdravie a dobré životné podmienky.
22. Pri výmene starých spotrebičov za nové je maloobchodní predajca zo zákona povinný prevziať váš starý spotrebič na likvidáciu minimálne bezodplatne.
23. Spotrebič nesmú používať osoby (vrátane detí) so zníženými fyzickými, zmyslovými alebo duševnými schopnosťami alebo s nedostatočnými skúsenosťami a znalosťami, ak sú pod dohľadom alebo im boli poskytnuté pokyny. (mimo Európy)
24. Deti pod dohľadom sa so spotrebičom nesmú hrať. (mimo Európy)

UCHOVAJTE SI TÚTO PRÍRUČKU

Tento šijací stroj je určený len na použitie v domácnosti.

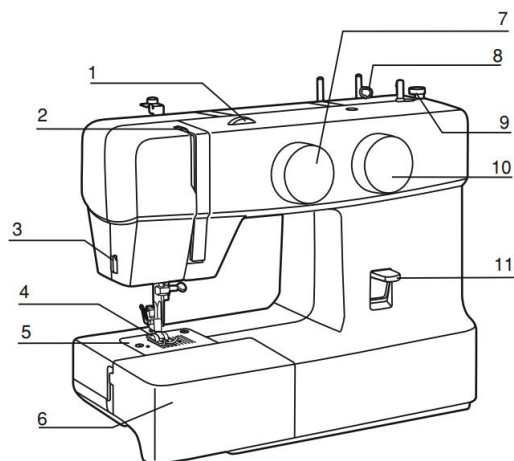
Dbajte na to, aby ste šijací stroj používali v rozsahu teplôt od 5 °C do 40 °C. Ak je teplota mimoriadne nízka, prístroj môže prestať fungovať normálne.

Základné časti prístroja	7
Príslušenstvo	8
Pripájanie prístroja.....	9
Šijací stolík.....	10
Voľné rameno	19
Navíjanie cievky.....	11-13
Vkladanie cievky.....	14-15
Navliekanie hornej nite	16-18
Zdvihnutie nite cievky	19
Výmena ihly	20
Zhodná ihla/látka/niť	21
Zmena prítlačnej pätky	22
Dvojkrovový zdvíhač prítlačnej pätky.....	23
Napnutie nite	24-25
Ako si vybrať svoj vzor	25
Užitočné zručnosti	26-28
Začiatok šitia	26
Šitie rohov	26
Šitie oblúkov.....	26
Obrátený, šitie s kordovacou pätkou.....	27
Rezanie nite	27
Šitie tenkých látok.....	28
Šitie pružných látok.....	28
Rovné stehy.....	28
3-krovový kľukatý	29
Obnitkovacie stehy, šitie s lemovacou pätkou.....	30
Používanie viacúčelovej pätky.....	30
Slepý steh.....	31
Steh na gombíkové dierky	32-33
Vytváranie gombíkových dierok na pružných látkach	33
Šitie gombíkov	34

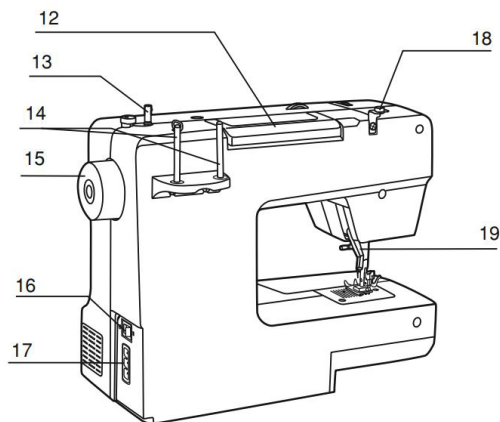
Obsah

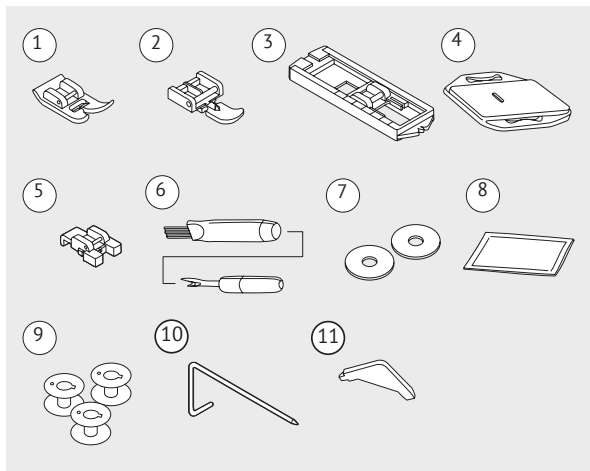
Vkladanie zipsu.....	35-37
Vkladanie stredového zipsu	35
Vkladanie bočného zipsu	36
Riasenie	38
Bezpohybové zašívanie, vyšívanie a monogramovanie.....	38 – 40
Zašívanie	38
Príprava na vyšívanie a monogramovanie	39
Monogramovanie.....	40
Nášivka.....	41
Vrúbkované stehovanie	42
Naberací steh.....	42
Vrúbkované stehovanie.....	42
Údržba.....	43
Návod na odstraňovanie chýb.....	44 – 46

Základné časti prístroja



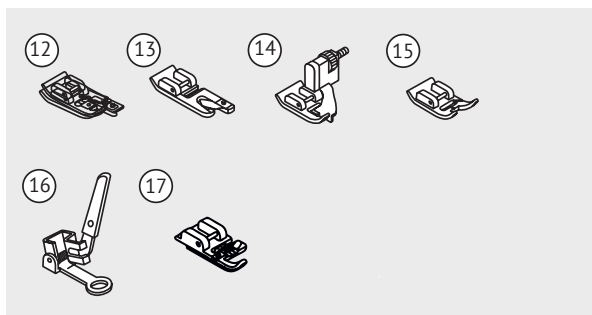
1. Regulátor napnutia
2. Navíjacia páka na niť
3. Odrezávač nite
4. Prítlačná päťka
5. Ihlová doska
6. Šijací stôl a skrinka na príslušenstvo
7. Regulátor na výber vzoru
8. Vedenie nite
9. Zarážka navíjania cievky
10. Regulátor dĺžky stehu
11. Rukoväť páky na spätné šitie
12. Rukoväť
13. Vretno navíjania cievky
14. Kolík kotúľky
15. Ručné koliesko
16. Hlavný spínač
17. Napájacia zástrčka
18. Vedenie nite cievky
19. Zdvíhač prítlačnej päťky





Štandardné

1. Viacúčelová päťka
2. Päťka na zipsy
3. Päťka na gombíkové diery
4. Zašívacia doska
5. Päťka na šitie gombíkov
6. Švový rozparovač/kefka
7. Plst' kolíka kotúľky (2x)
8. Sada ihiel
9. Cievka (3x)
10. Vedenie okraja/prešívania
11. Skrutkovač v tvare L



Voliteľné

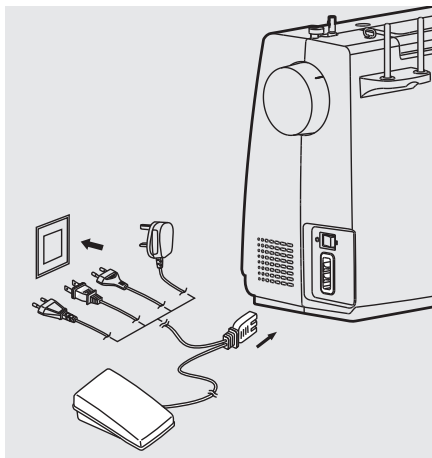
12. Overlocková päťka
13. Lemovacia päťka
14. Päťka na slepú obrubu
15. Päťka na saténový steh
16. Päťka na zašívanie/vyšívanie
17. Kordovacia päťka

➔ Upozornenie:

- Príslušenstvo je uložené vnútri skrinky na príslušenstvo.

* Voliteľné príslušenstvo sa s prístrojom nedodáva, je však dostupné ako špeciálne príslušenstvo u vášho miestneho predajcu.

Pripájanie prístroja k zdroju napätia



⚠ Upozornenie:

Vždy sa uistite, či je prístroj odpojený od zdroja napájania a spínač je v polohe („O“), ak sa prístroj nepoužíva aj pred vkladáním alebo odnímaním častí.

Pred zapojením k napájaniu sa uistite, či sú napätie a frekvencia uvedené na výrobnom štítku v súlade so sieťovým vedením. Prístroj umiestnite na stabilný stôl.

1. Prístroj zapojte k zdroju napájania podľa obrázku.
2. Zapnite hlavný spínač.
3. Po zapnutí hlavného spínača sa rozsvieti osvetlenie šitia.

Nožné ovládanie

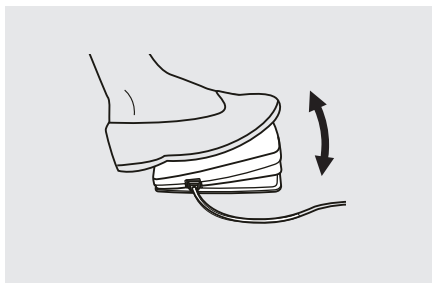
Keď je šijací stroj vypnutý, zasuňte zástrčku nožného ovládania do konektora na šijacom stroji.

Zapnite šijací stroj, a potom pomaly zatlačte na nožné ovládanie na začatie šitia. Uvoľnite nožné ovládanie na zastavenie šitia.

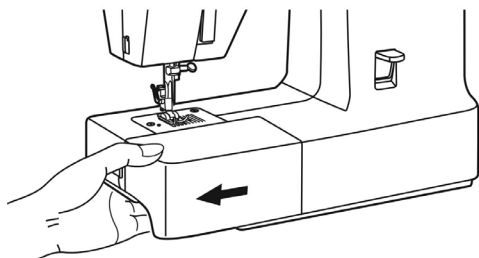


Poznámka:

V prípade pochybností o zapojení prístroja k zdroju napájania sa obráťte na kvalifikovaného elektrikára.

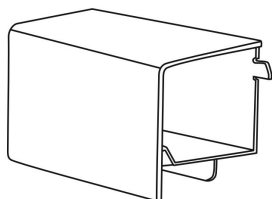


Šijací stolík

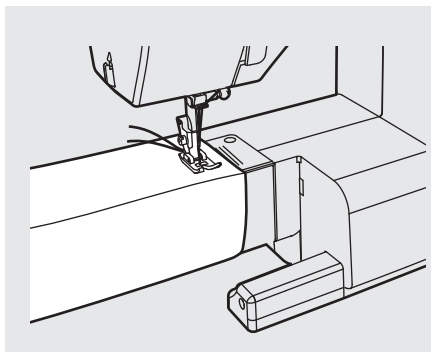


Šijací stolík držte vodorovne, potom potiahnite smerom doľava a odoberte ho od prístroja.

Šijací stolík pripojte, a potom ho zatlačte doprava.



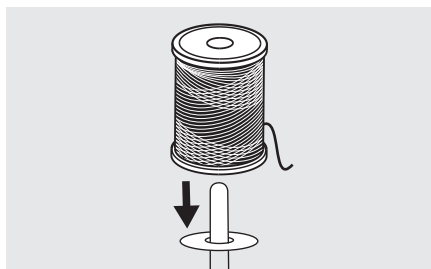
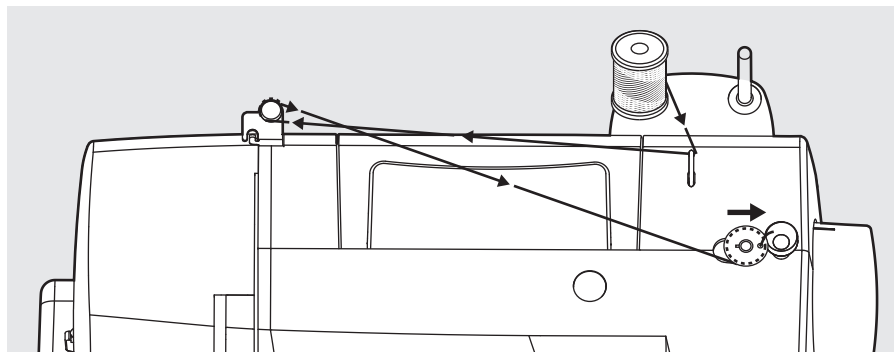
Vnútro zacvakávacieho šijacieho stolíka sa používa ako skrinka na príslušenstvo.



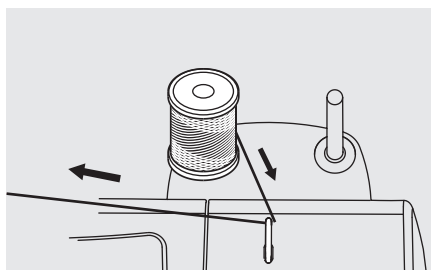
Voľné rameno

Šitie s voľným ramenom je vhodné na šitie trubicových oblastí, ako sú lemy nohavíc a manžety.

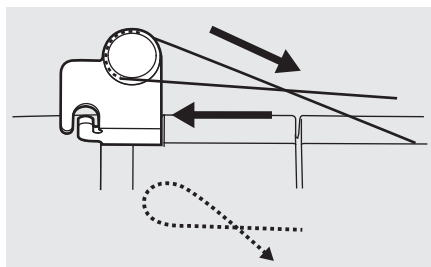
Navíjanie cievky



1. Niť a držiak kotúľky umiestnite na kolík kotúľky.

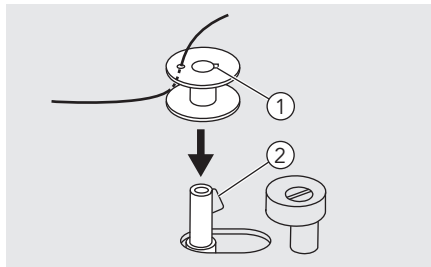


2. Niť vyťahnite z navíjania cez horné vedenie nite.

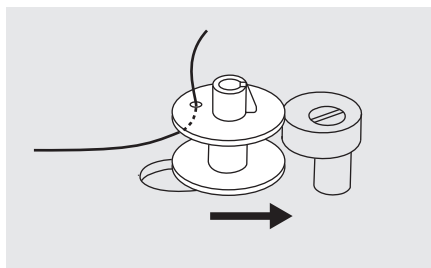


3. Niť oviňte v smere hodinových ručičiek okolo kotúčov navíjača cievky.

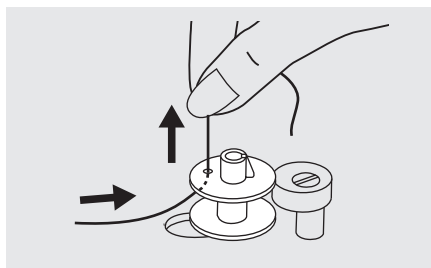
Navíjanie cievky



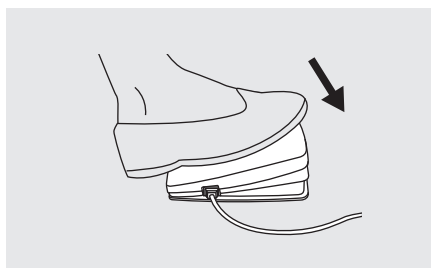
4. Koniec nite pretiahnite cez jeden z vnútorných otvorov podľa obrázka a prázdnu cievku umiestnite na vreteno.
 - ① Drážka
 - ② Pružina hriadeľa navíjania cievky



5. Cievku zatlačte doprava.

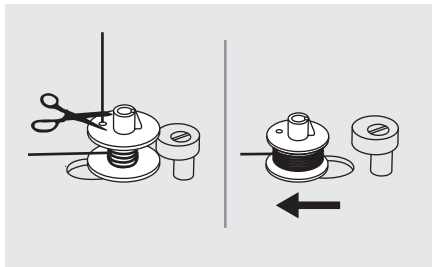


6. Koniec nite bezpečne držte v jednej ruke.



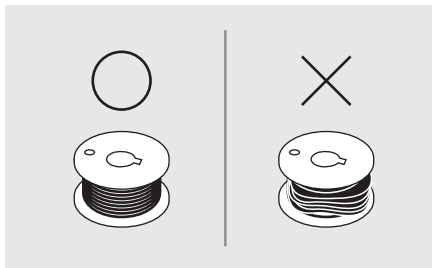
7. Zatláčte na nožné ovládanie na začatie navíjania cievky.

Navíjanie cievky



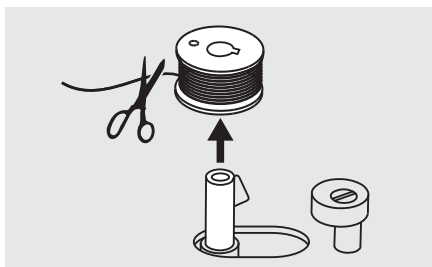
8. Po navínutí niekoľkých otáčok na cievku prístroj zastavte a niť odstrihnete blízko otvoru cievky.

Pokračujte v navíjaní cievky do naplnenia. Keď je kotúľka plná, otáča sa pomaly. Uvoľnite pedál alebo prístroj zastavte. Vretno navíjania cievky zatlačte doľava.



➔ Poznámka:

Použite cievku, na ktorú bola riadne navinutá niť, inak sa ihla môže zlomiť alebo bude nesprávne napnutie nite.

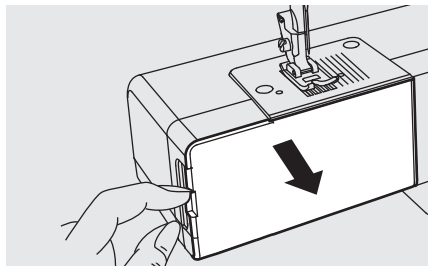


9. Niť odrežte, a potom cievku odstráňte.

➔ Poznámka:

Ak je vretno navíjania cievky umiestnené napravo, do „polohy navíjania cievky“, prístroj nebude šiť a ručné kolesko sa nebude otáčať. Na spustenie šitia zatlačte vretno navíjania cievky doľava do „polohy šitia“.

Vkladanie cievky



! Upozornenie:

Pred vložením alebo vybraním cievky hlavný spínač otočte do polohy „O“.

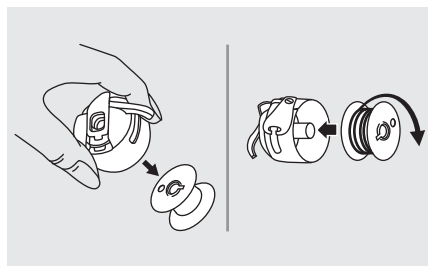
Pri vkladaní alebo vyberaní cievky musí byť ihla úplne zdvihnutá.

Odnímate šijací stolík, potom otvorte sklopný kryt.



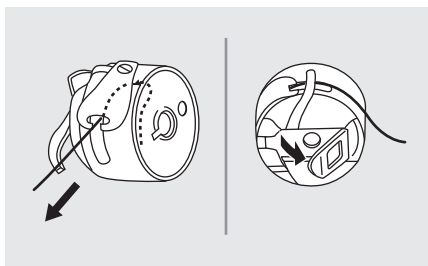
Potiahnite puzdro cievky pomocou sklopnej západky.

① Sklopná západka



Odnímate cievku z krytu cievky.

Kryt cievky držte jednou rukou. Cievku vložte tak, aby niť išla v smere proti hodinovým ručičkám (šípka).

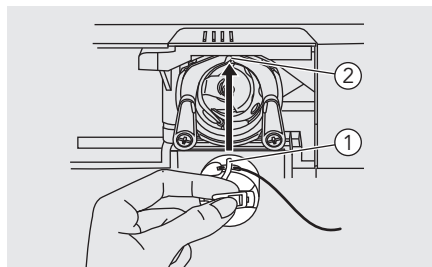


Niť pretiahnite cez výrez a popod ručičku.

Ponechajte 15 cm kúsok nite.

Dbajte na to, aby ručička krytu cievky pasovala na miesto v hornej drážke podľa zobrazenia.

Vkladanie cievky



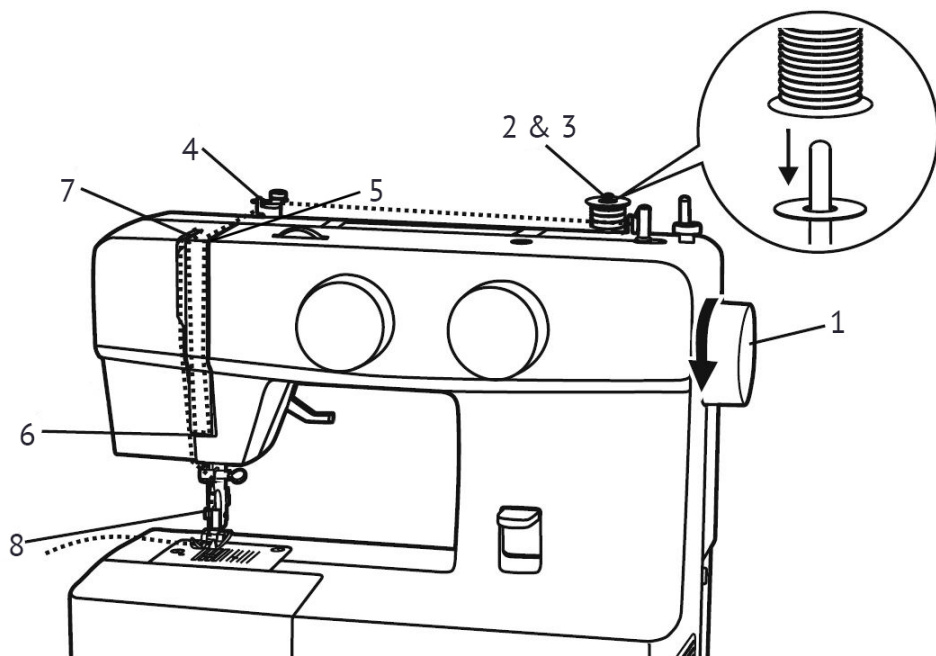
- ① Ručička krytu cievky
- ② Drážka

Podržte puzdro cievky pomocou sklopenej západky.

➔ Poznámka:

Ak sa kryt cievky neumiestni správne späť do prístroja, vypadne z puzdra hneď po začatí šitia.

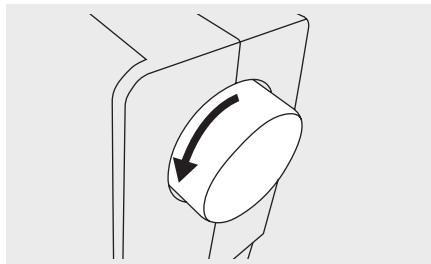
Navliekanie hornej nite



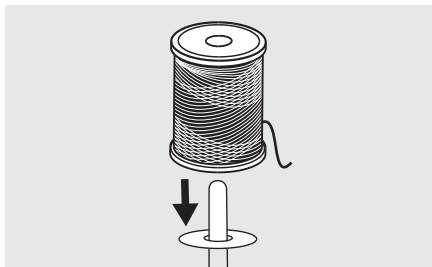
➔ Upozornenie:

Navliekanie je dôležité vykonať správne, inak to môže spôsobiť problémy pri šití.

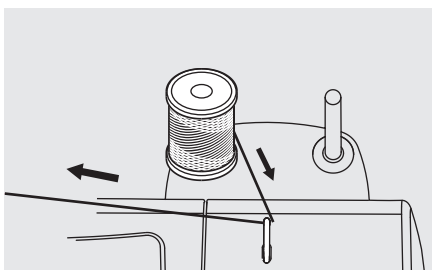
1. Ihu zdvihnite do najvyššej polohy otočením ručného kolieska smerom k sebe (proti smeru hodinových ručičiek). Zdvihnite prítlačnú pätku na uvoľnenie kotúčov napínania.



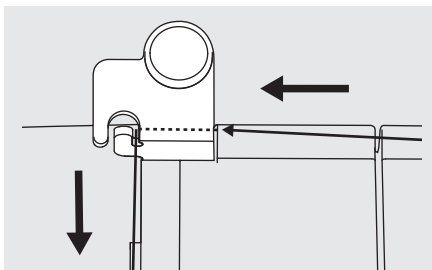
Navliekanie hornej nite



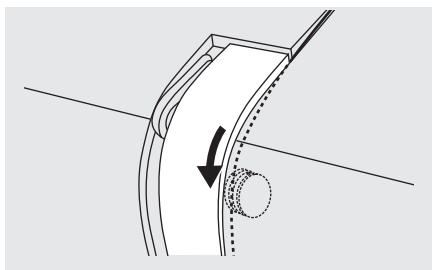
2. Niť a držiak kotúľky umiestnite na kolík kotúľky.



3. Niť vyťahnite z navijania cez horné vedenie nite.

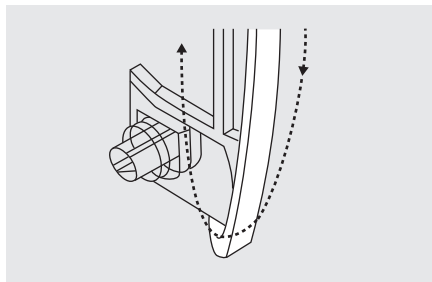


4. Ved'te niť okolo vedenia nite podľa zobrazenia.

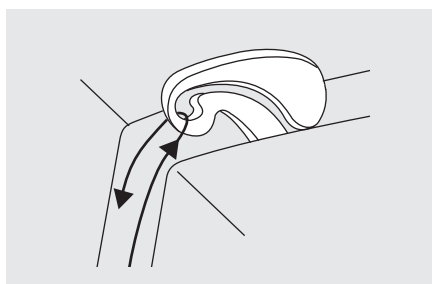


5. Modul napnutia navlečte pretiahnutím nite pomedzi strieborné kotúče.

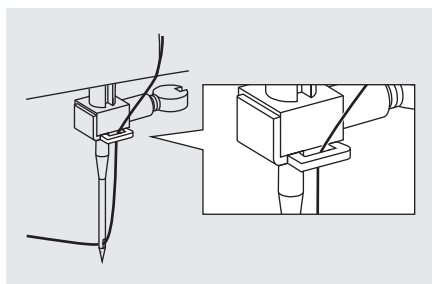
Navliekanie hornej nite



6. Potom dole a okolo držiaka vratnej pružiny.

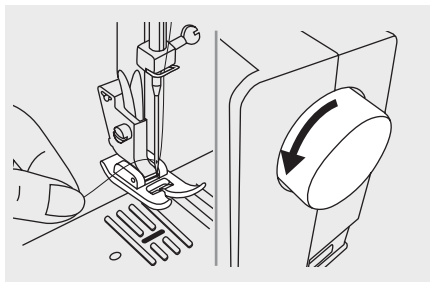


7. Na konci tohto pohybu pretiahnite niť sprava doľava cez očko navijacej páky a potom opäť nadol.



8. Teraz niť pretiahnite za tenký drôt vedenia svorky ihly. Koniec nite potiahnite cez ihlu spredu dozadu a vytiahnite asi 10 cm nite. Na navliečenie nite použite navliekadlo nite.

Zdvihnutie nite cievky

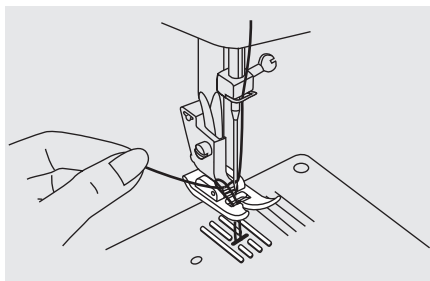


Hornú niť podržte ľavou rukou. Ručné koliesko otočte smerom k sebe (proti smeru hodinových ručičiek) jeho znížením, potom zdvihnite ihlu.

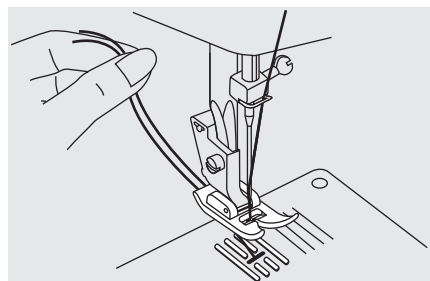


Poznámka:

Ak je ťažké zdvihnúť niť cievky, uistite sa, či niť nie je zaseknutá v sklopnom kryte alebo šijacom stolíku.

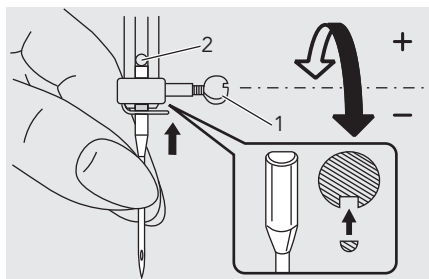


Jemne potiahnite za hornú niť, aby ste niť cievky priviedli nahor cez otvor stehovej dosky.



Obe nite položte dozadu pod prítláčnú pätku.

Výmena ihly



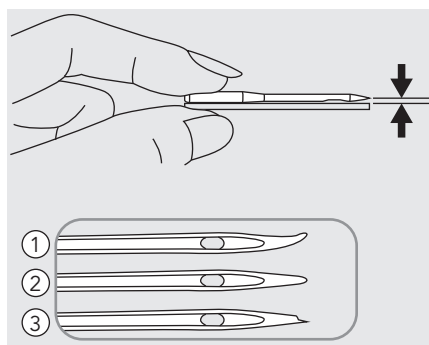
⚠ Upozornenie:

Pri vykonávaní všetkých vyššie uvede-
ných činností hlavný spínač prepnite do
polohy („0“)!

Ihlu meňte pravidelne, najmä ak vyka-
zuje znaky opotrebovania alebo spôso-
buje problémy.

Ihlu vkladajte podľa zobrazených poky-
nov.

1. Ručné koliesko otočte smerom
k sebe (proti smeru hodinových
ručičiek) znížením, potom zdvihnite
ihlu. Na vybratie ihly otočte skrutku
svorky ihly proti smeru hodinových
ručičiek. Rovná strana drieku musí
byť umiestnená smerom dozadu.
2. Ihlu zasuňte nahor, pokiaľ to ide.
Potom utiahnite svorku ihly.







Ihly musia byť v bezchybnom stave.

Môžu nastať problémy s:

- ① ohnutými ihlami
- ② tupými ihlami
- ③ Poškodenými miestami

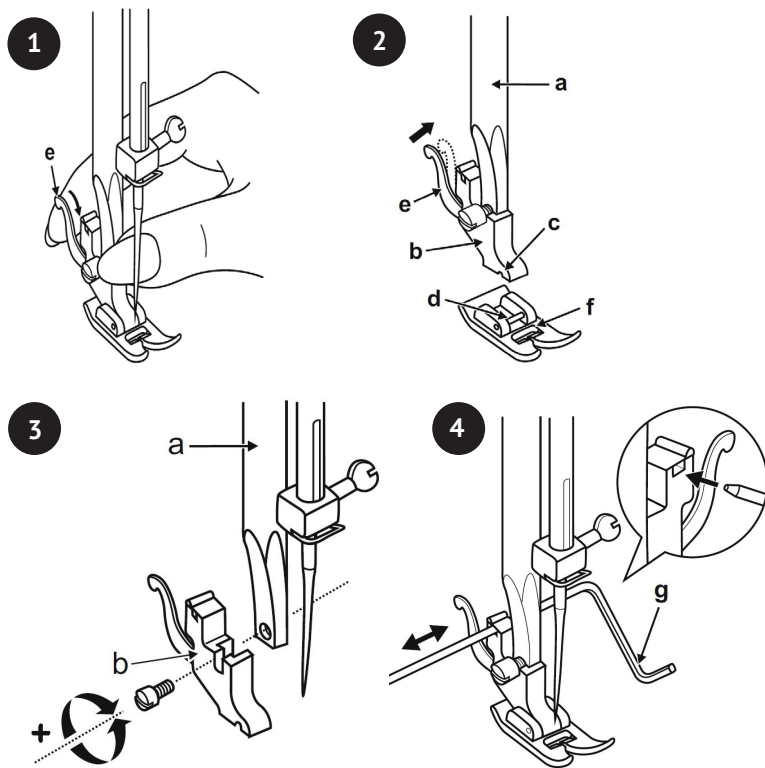
Zhodná ihla/látka/niť

VEĽKOSŤ IHLY	LÁTKY	NIŤ
9 – 11 (65 – 75) 	Ľahké látky: tenká bavlna, voál, serž, hodváb, mušelín, bavlnená tkanina, trikot, džersej, krep, tkaný polyester, látky na výrobu košiel a blúzok.	Ľahká niť na bavlnu, nylon, polyester alebo bavlnu obalenú polyesterom.
11 – 14 (80 – 90) 	Stredné látky: bavlna, satén, kettlecloth, plachtovina, dvojité pleteniny, ľahké vlnené látky.	Väčšina predávaných nití má strednú veľkosť a je vhodná na tieto látky a veľkosti ihiel. Na dosiahnutie najlepších výsledkov používajte polyesterové nite na syntetické materiály a bavlnené na prirodzene tkané látky.
14 (90) 	Látky strednej váhy: bavlnená plachtovina, vlnené, ťažšie pleteniny, froté, riflovina.	
16 (100) 	Ťažké látky: plátно, vlna, vonkajšie plachty a prešivané látky, riflovina, čalúnický materiál (ľahký až stredný).	Na vrch aj spodok vždy používajte rovnakú niť.

Upozornenie:

- Všeobecne platí, že na šitie jemných látok sa používajú jemné návleky a ihly, a na šitie ťažších látok sa používajú silnejšie návleky a ihly.
- Vždy otestujte veľkosť návleku a ihly na malom kúsku látky, ktorá bude použitá na šitie.
- Na ihlu a cievku použite rovnaký návlek.
- Na jemné alebo elastické látky použite stabilizátor a umiestnite podklad, a vyberte správnu pätku šijacieho stroja.
- Odporúča sa, aby sa ihla 90/14 používala pri vyšívaní na ťažkých látkach alebo na stabilizáciu výrobkov (napríklad riflovina, nadýchaná pena atď.). Ihla 75/11 sa môže ohnúť alebo zlomiť, čo môže viesť k úrazu.
- Pri priehľadnej nylonovej niti vždy používajte ihlu 90/14 – 100/16. Rovnaká niť sa zvyčajne používa na niť cievky a horné navliekanie.

Zmena prítlačnej pätky



UPOZORNENIE! Pri vykonávaní všetkých nižšie uvedených činností hlavný spínač prepnete do polohy („0“)!

Odnímanie prítlačnej pätky

Prítlačnú pätku zdvihnite pomocou zdvíhača prítlačnej pätky. Zdvihnute páku (e) a pätku sa uvoľní. (1)

Pripojenie prítlačnej pätky

Spustíte driek prítlačnej pätky (b) pomocou zdvíhača prítlačnej pätky, pokým výrez (c) nie je priamo nad kolíkom (d). (2) Prítlačná pätku (f) sa zapojí automaticky.

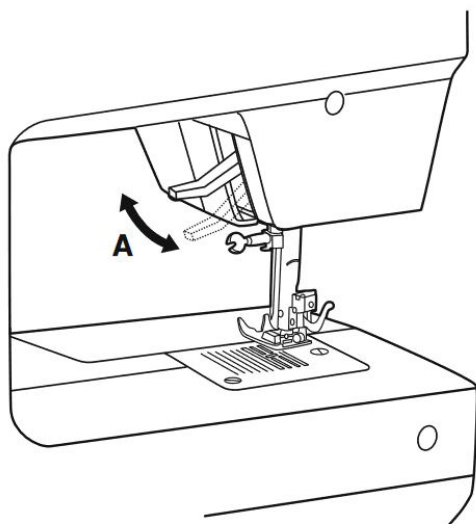
Odnímanie a pripojenie drieku prítlačnej pätky

Tyčku prítlačnej pätky (a) zdvihnite pomocou zdvíhača prítlačnej pätky. Odnímanie a pripojenie drieku prítlačnej pätky podľa zobrazenia. (3)

Pripojenie vedenia okraja/prešívania

Pripojte vedenia okraja/prešívania (g) do drážky podľa zobrazenia. Prispôbte podľa potreby k lemom, záhybom, prešívaniu atď. (4)

Dvojkrokový zdvíhač prítlačnej pätky



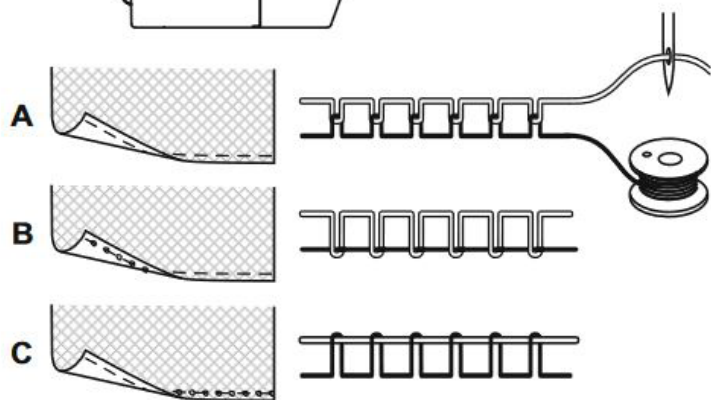
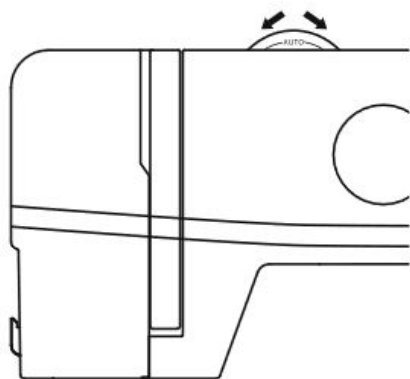
1. Zdvíhačom prítlačnej pätky sa zdvíha a znižuje vaša prítlačná pätku.
2. Pri šití viacerých vrstiev alebo hrubých látok sa prítlačná pätku môže zdvihnúť na druhú úroveň na jednoduché polohovanie práce.



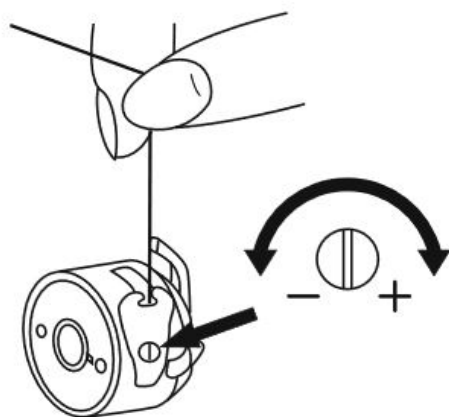
Upozornenie:

Ihla musí byť vždy v najvyššej polohe.

Napnutie nite



1



2

Napnutie nite

Napnutie hornej nite (1)

Základné nastavenie napnutia hornej nite: „AUTO“.

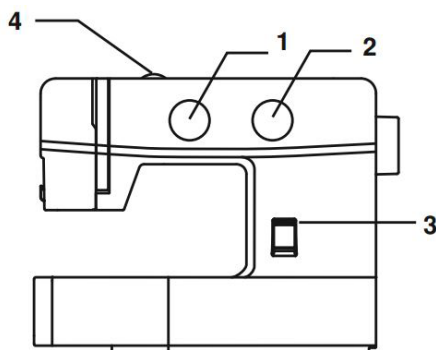
Na zvýšenie napnutia otočte regulátor na ďalšie vyššie číslo. Na zníženie napnutia otočte regulátor na ďalšie nižšie číslo.

- A. Normálne napnutie nite
- B. Napnutie hornej nite je príliš voľné
- C. Napnutie hornej nite je príliš pevné

Napnutie dolnej nite (2)

Na preskúšanie napnutia nite cievky sa celá cievka umiestni do krytu cievky. Kryt cievky a zachytávač sa potom spustia po koniec nite. Ak je napnutie správne, niť sa odvinie o asi 5 – 10 cm, pri jemnom zaknísaní, a potom zostane spustená. Ak sa kryt cievky odvinie, napnutie je príliš voľné. Ak je napnutie príliš pevné, sotva sa odvinie alebo sa neodvinie vôbec. Na prispôbenie použite skrutkovač.

Ako si vybrať svoj vzor

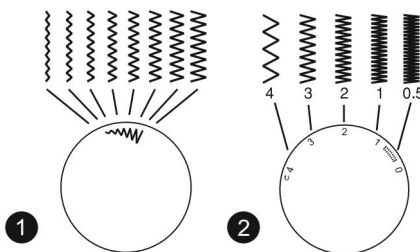



Otočte regulátor na výber stehu tak, aby sa značka nastavila na polohu rovného stehu. Vyberte si polohu ihly zo stredovej polohy ihly alebo pravej polohy ihly.



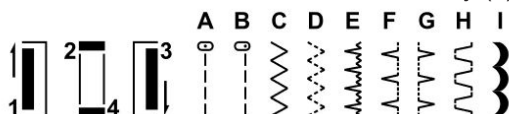
Možná je pravá alebo stredová poloha ihly.

- (1) Regulátor na výber stehu
- (2) Regulátor dĺžky stehu
- (3) Rukoväť páky na spätné šitie
- (4) Napnutie nite



Regulátor na výber stehu otočte na . Šírku kľukatenia môžete zvýšiť alebo zmenšiť miernym otočením regulátora jedným alebo druhým smerom.

Hustota kľukatenia stehov sa zvýši pri nastavení regulátora dĺžky stehu bližšie k polohe „0“. Upravené kľukaté stehy zvyčajne dosiahnete pri 2,5 mm alebo menšej. (2)



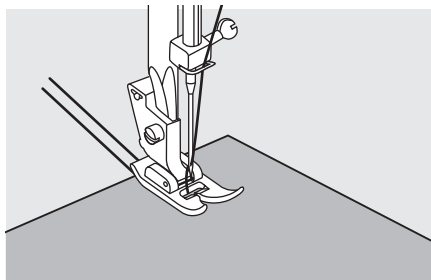
Užitočné zručnosti

Rôzne spôsoby na dosiahnutie lepších výsledkov pri vašich projektoch šitia sa opisujú nižšie. Pri šití svojich projektov si pozrite tieto rady.

Musí sa ušit' skúšobný kus látky, pretože v závislosti od použitého typu látky a stehu sa nemusia dosiahnuť požadované výsledky.

Pri skúšobnom šití použite kus látky a niť, ktoré sú rovnaké ako tie, ktoré používate na svoj projekt, a skontrolujte napnutie nite.

Keďže výsledky sa líšia v závislosti od typu stehu a počtu vrstiev šitej látky, urobte skúšobné šitie za rovnakých podmienok, ktoré použijete pri svojom projekte.

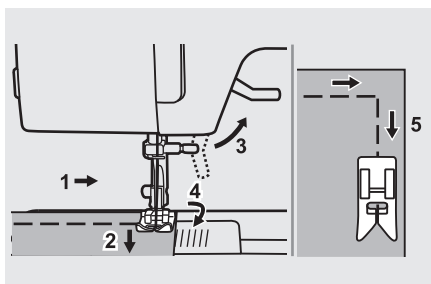


Začiatok šitia

Zdvihnite prítlačnú pätku a látku umiestnite pod ňu.

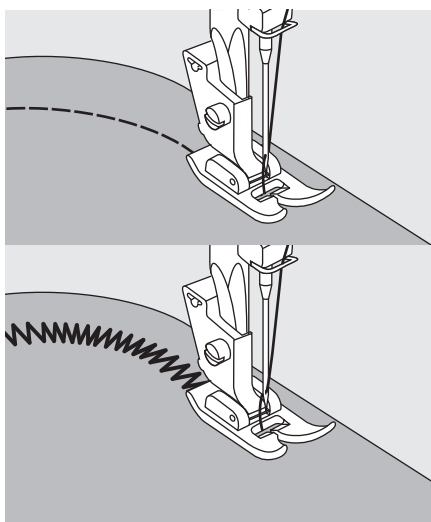
Ihlu spustite do látky.

Spustite prítlačnú pätku a nite zarovnajte dozadu. Zatlačte nožné ovládanie.



Šitie rohov

1. Šijací stroj zastavte, keď dosiahnete roh.
2. Ihlu spustite do látky.
3. Zdvihnite prítlačnú pätku.
4. Ihlu použite ako otočný bod a látku potočte.
5. Spustite prítlačnú pätku a pokračujte v šití.

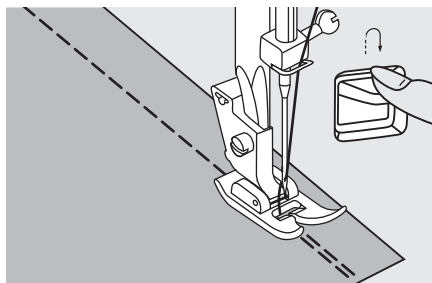


Šitie oblúkov

Mierne zmeňte smer šitia na šitie okolo ohybu.

Pri šití pozdĺž oblúku s použitím kľukového stehu vyberte kratšiu dĺžku stehu v záujme dosiahnutia precíznejšieho stehu.

Užitočné zručnosti

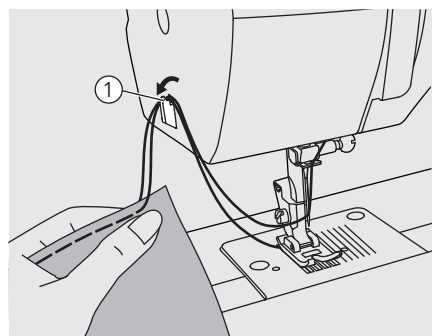


Obrátený

Spätne stehovanie sa používa na zaisťovanie nití na začiatku a na konci švu.

Zatlačte na páku spätného šitia a ušite 4 – 5 stehov.

Prístroj bude šiť dopredu po uvoľnení tlačidla.



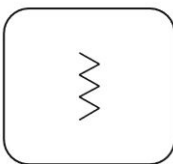
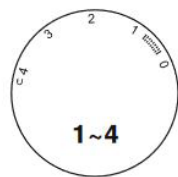
Rezanie nite

Navíjaciú páku na niť privedte do najvyššej polohy, zdvihnite prítlačnú pätku a vyberte látku.

Obe nite prevedte na stranu čelnej dosky a do odrezávača nite. Nite potiahnite nadol a prerežte ich.

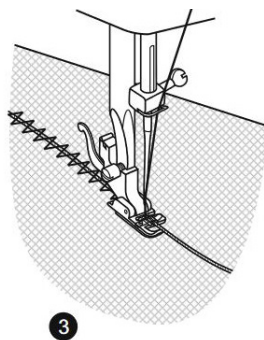
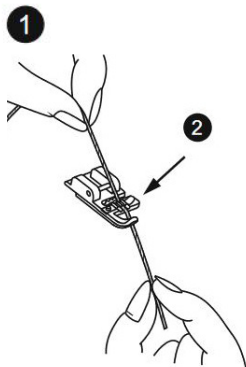
① Odrezávač nite

Šitie s kordovacou pätkou



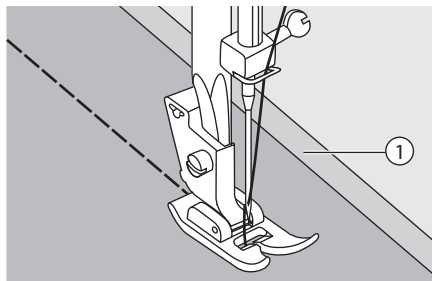
Dekoratívne efekty, podušky, obrusy atď.

Prístroj nastavte podľa zobrazenia. Na šitie kordu sú dostupné viaceré stehy, napr. kľukatý, trojito kľukatý, dekoratívny steh. (1)



Kord vložte medzi pružinu pokrývajúcu drážku kordu a pätku. Kord by mal prechádzať v drážke. Môže sa šiť na jeden, dva alebo tri kordy. Šírka stehu sa nastavuje podľa počtu kordov a vybraného stehu. (2/3)

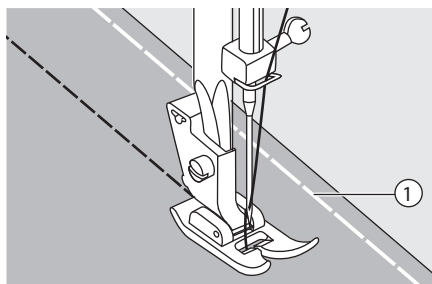
Užitočné zručnosti



Šitie tenkých látok

Pri šití tenkých látok stehovanie môže stratiť zarovnanie alebo látka nemusí byť podávaná správne. V takom prípade podložte pod látku tenký papier alebo stabilizačný materiál a zošite ich spolu s látkou. Po dokončení šitia odtrhnite všetok nadbytočný papier.

- 1 Stabilizačný materiál alebo papier

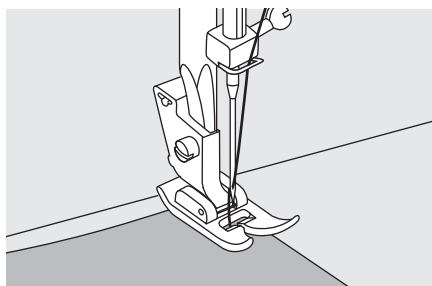


Šitie pružných látok

Kusy látky zošite dokopy, a potom šite bez napínania látky.

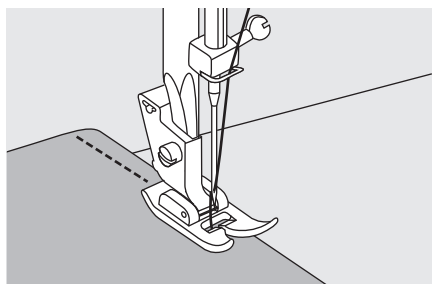
- 1 Zošívanie

Rovné stehy

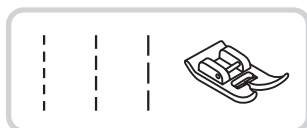


Na začiatok šitia prístroj nastavte na rovný steh.

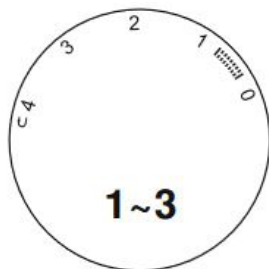
Látku umiestnite pod prítlačnú pätku so zarovnaným okrajom látky s požadovaným vedením švu na ihlovej doske.



Spustite zdvíhač prítlačnej pätky, a potom zatlačte na nožné ovládanie na začatie šitia.

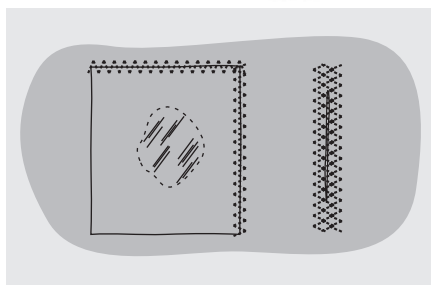


3-krokový kľukatý



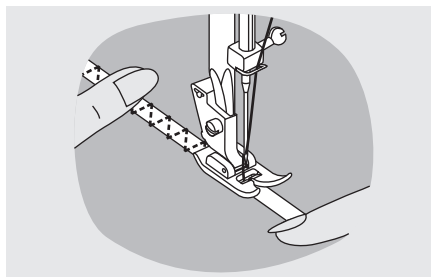
Šitie čipky a gumičky, zašívanie, štopkanie, spevňovanie okrajov.

Prístroj nastavte podľa zobrazenia.



Záplatu dajte na miesto. Dĺžku stehu je možné skrátiť na vytvorenie veľmi blízkych stehov.

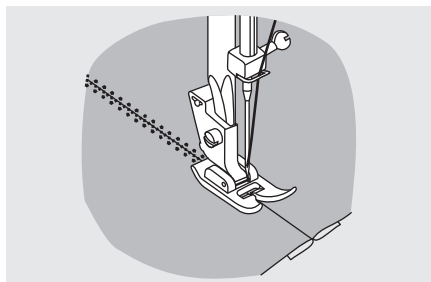
Pri plátaní dier sa odporúča použiť kus podkladovej látky na vystuženie. Hustoť stehov sa môže meniť nastavením dĺžky stehu. Najprv šite cez stred a potom prekryte po oboch stranách. V závislosti od typu látky a poškodenia ušite od 3 do 5 riadkov.



Šitie gumičky

Gumičku umiestnite na látku.

Počas šitia napínajte gumičku pred aj za prítlačnú pätkou podľa zobrazenia.



Spájanie látok

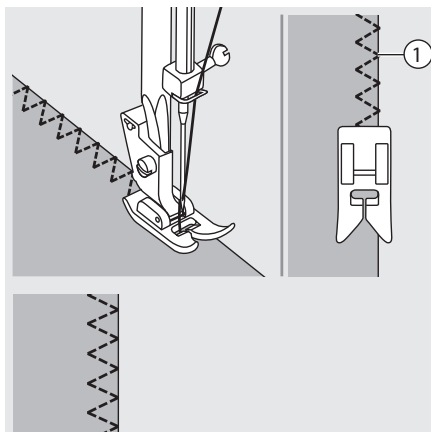
Elastický steh sa môže použiť na spojenie dvoch kusov látok dokopy a je veľmi efektívny pri šití pletených látok. V prípade použitia nylonovej nite steh nebude viditeľný.

Okraje oboch látok dajte dokopy a vycentrujte ich pod prítlačnú pätkou.

Zošite ich dokopy pomocou elastického stehu, dbajte na to, aby boli okraje oboch látok blízko pri sebe podľa zobrazenia.

Obnitkovacie stehy

Šitie obnitkovacích stehov pozdĺž okraja látky bráni jej strapkaniu.



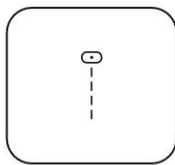
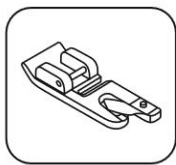
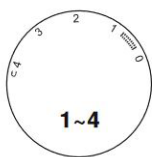
Používanie viacúčelovej pätky

Zmeňte prítlačnú pätku na viacúčelovú pätku.

Šitie obnitkovania pozdĺž okraja látky tak, aby ihla klesala za okraj látky na pravej strane.

- ① Bod klesania ihly

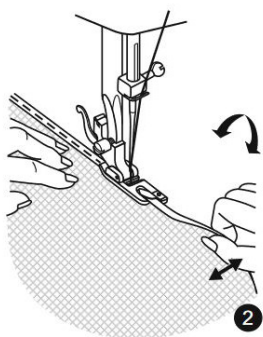
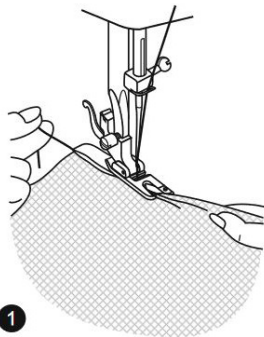
Šitie s lemovacou pätkou



V prípade lemov jemných alebo tenkých látok. Prístroj nastavte podľa zobrazenia.

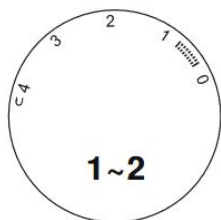
Upravte okraj látky. Na začiatku lemu otočte pod okraj dvakrát o asi 3 mm (1/8") a na zaistenie ušite 4 – 5 stehov. Niť potiahnite mierne dozadu. Ihlu zasuňte do látky, zdvihnite prítlačnú pätku a prehyb navedte do špirály na pätkke. (1)

Okraj látky jemne potiahnite k sebe a spustite prítlačnú pätku. Začnite šiť a látku vedte do špirály jej pridržiavacím kolmo a mierne naľavo. (2)



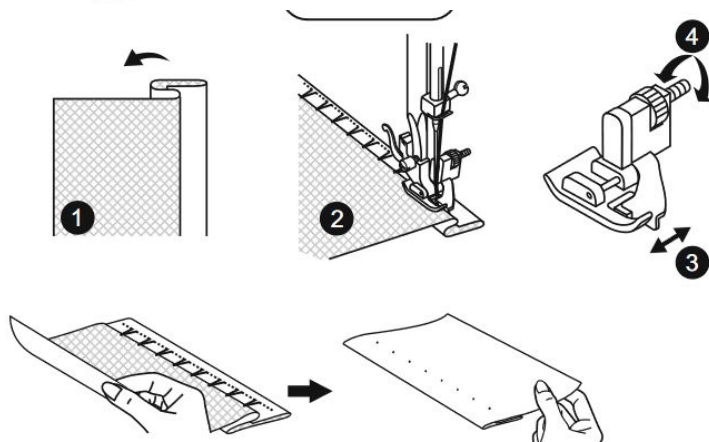
Slepý steh

Spodok sukni a nohavíc zaistíte slepým stehom, tento steh bude šiť bez toho, aby bol steh viditeľný na pravej strane látky.



..Λ..Λ.. Slepý steh na pružné látky.

..Λ..Λ.. Slepý steh na pevne látky.



1. Látku preložte podľa zobrazenia s ľavou stranou najvyššie.
2. Obrátenú látku umiestnite pod prílačnú pätku. Ručné koliesko (20) otočte rukou dopredu, pokiaľ ihla nebude úplne vľavo. Mala by prepichnúť len záhyb látky. Ak sa tak nestane, náležite nastavte šírku stehu. 3/4. Nastavte vodiaci prvok (3) otočením regulátora (4) tak, aby tento vodiaci prvok ležal na prehybe. Šíte pomaly a látku vedzte pozorne tak, aby sa táto poloha vzhľadom na vodiaci prvok (3) nezmenila.

Slepý steh:

Lem otočte do požadovanej polohy a stlačte. Preložte späť (podľa zobrazenie na obr. 1) na pravú stranu látky s horným okrajom lemu vypusteným o asi 7 mm (1/4") na pravú stranu preloženej látky.

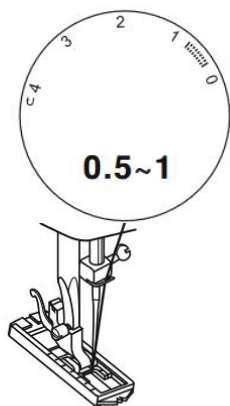
Začnite pomaly šiť na prehybe a dbajte na to, aby sa ihla mierne dotýkala preloženého vrchu na zachytenie jednej alebo dvoch nití látky. (2)

Po dokončení lemovania látku rozviňte a zatlačte.

Steh na gombíkové dierky

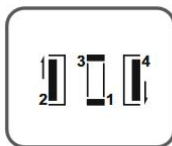
Gombíkové dierky sa môžu prispôbiť veľkosti gombíka.

V prípade pružných alebo tenkých látok sa odporúča používať stabilizátor na lepšiu úpravu gombíkového dierky.

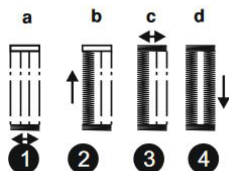
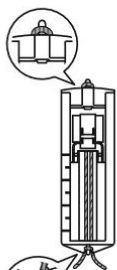
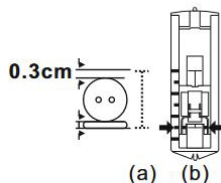


Upozornenie:

Pred šitím gombíkového dierky v rámci vášho projektu si to precvičte na útržku rovnakého typu látky.



1. Odoberte viacúčelovú pätku a pripevnite pätku na gombíkové dierky.
2. Zmerajte priemer a hrúbku gombíka a pridajte 0,3 cm (1/8") na hrubý steh na získanie správnej dĺžky gombíkového dierky, veľkosť gombíkového dierky si naznačte na látku (a).
3. Látku umiestnite pod pätku tak, aby bola značka na pätku na gombíkové dierky zarovnaná so začiatočným bodom na látke. Pätku spustíte tak, aby bola stredová čiara gombíkového dierky označená na látke zarovnaná so stredom pätky na gombíkové dierky (b).



5

Na nastavenie hustoty stehov použite regulátor dĺžky stehu.



Dodržiavajte 4-krokovú postupnosť pri zmene z jedného kroku na iný pomocou regulátora na výber vzoru. Pri prechode z kroku na krok v rámci procesu na gombíkové dierky sa uistite, či je ihla pred otočením regulátora na výber vzoru na ďalší krok zdvihnutá. Dbajte na to, aby ste pri krokoch 1 a 3 neušili priveľa stehov. Použite švový rozparovač a vyrežte otvor gombíkového dierky z oboch strán do stredu.

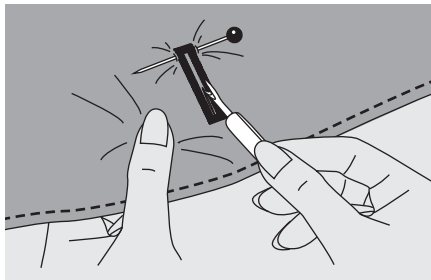
RADY:

Miernym zmenšením napnutia hornej nite sa dosiahnu lepšie výsledky.

Používajte stabilizátor pri jemných alebo elastických látkach.

Pri pružných alebo pletených látkach je vhodné používať pevnú niť alebo šnúru. Kľukatenie nesmie nikdy šiť cez pevnú niť alebo šnúru. (5)

Steh na gombíkové diery



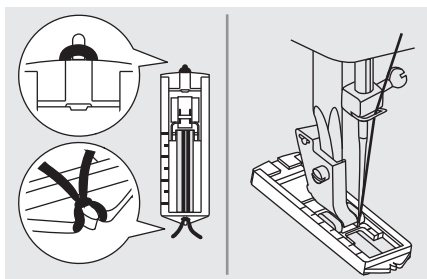
Opatrne vyrežte stred gombíkovej diery tak, aby ste neprezekali žiadne stehy na niektorej strane. Použite kolík na gombíkové diery tak, aby ste neprezekali priveľa stehov.

➔ Upozornenie:

Pri rezaní gombíkovej diery pomocou švového rozparovača nedávajte svoje ruky do smeru rezania, inak si môžete spôsobiť zranenie.

Vytváranie gombíkových dierok na pružných látkach

Pri šití gombíkových dierok na pružnej látke zachyťte pod pätku na gombíkové diery pevnú niť alebo šnúru.

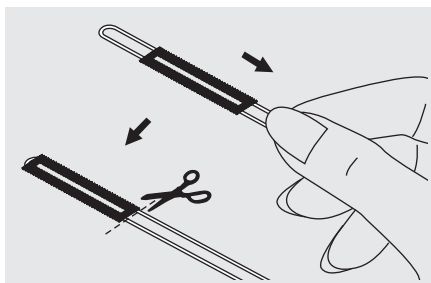


Pripevnite pätku na gombíkové diery a zachyťte lemovaciu niť na zadnú stranu prítlačnej pätky.

Oba konce lemovacej nite privedzte do prednej časti pätky a vložte ich do drážok, potom ich tam dočasne zviažte. Spustite prítlačnú pätku a začnite šiť.

Kľukatenie nesmie nikdy šiť cez pevnú niť alebo šnúru.

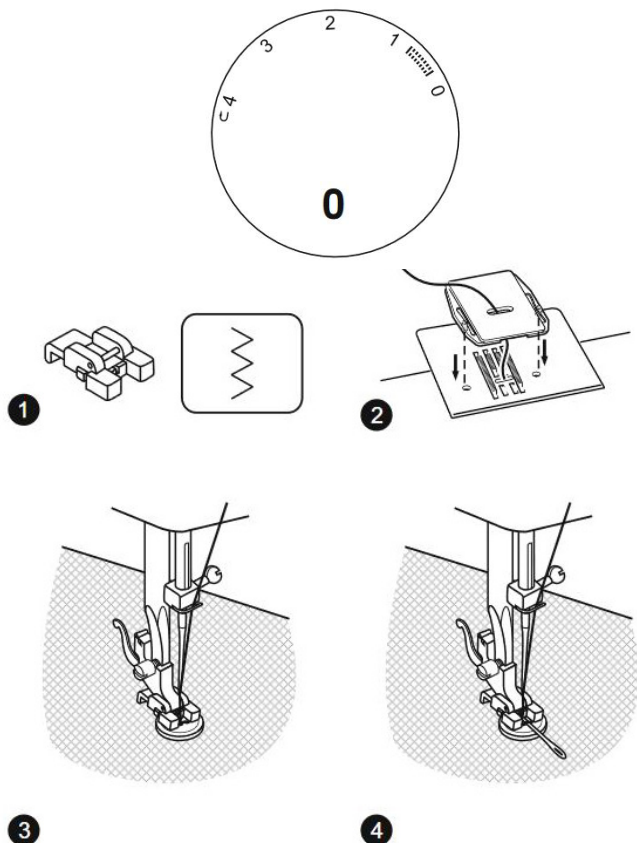
Po dokončení šitia lemovaciu niť jemne potiahnite na odstránenie prípadných uvoľnení, potom podstrihnite nadbytočné časti.



➔ Upozornenie:

Na zadnej strane látky sa odporúča použiť vložku.

Šitie gombíkov



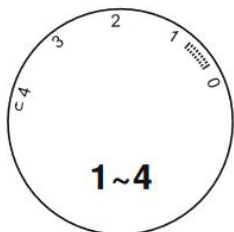
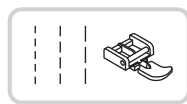
Montáž zašívacej dosky. (2)

Prítlačnú pätku zmeňte za pätku na šitie gombíkov. Látku umiestnite pod pätku. (1) Gombík umiestnite na označenú polohu a spustíte pätku. Regulátor na výber vzoru nastavte na rovný steh a ušite niekoľko zašívacích stehov. Vyberte šírku kľukatého stehu podľa vzdialenosti medzi dvoma dierkami gombíka. Ručné koliesko otočte na kontrolu, či ihla vchádza do pravej a ľavej dierky gombíka bez problémov (nastavte šírku stehu podľa gombíka). Gombík pomaly zašite pomocou asi 10 stehov. Vyberte vzor rovného stehu a ušite niekoľko zašívacích stehov. (3)

Ak je potrebný driek, zašívaciu ihlu umiestnite na vrch gombíka a šite. (4) Pri gombíkoch so 4 dierkami šite najprv cez predné dve dierky, posuňte trochu dopredu, a potom šite cez zadné dve dierky podľa opisu.

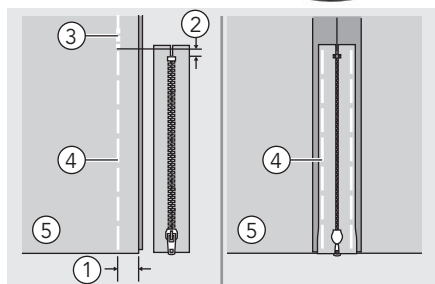
Vkladanie zipsu

Táto pätky sa môže nastaviť na šitie na každej strane zipsu, okraj pätky vedie zips na zaistenie rovného umiestnenia.



⚠ Upozornenie:

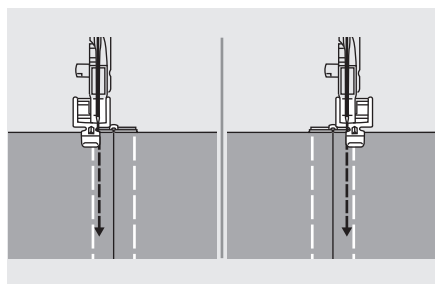
Pätky na zipsy sa má používať iba na šitie rovných stehov. Pri šití iných vzorov sa môže stať, že ihla narazí do prítlačnej pätky a zlomí sa.



Vloženie stredového zipsu

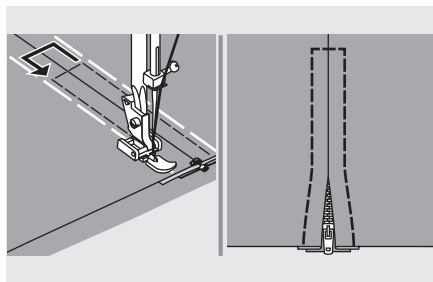
- Dajte pravé strany látky dokopy. Ušite spodný šev 2 cm od pravého okraja spodnej konečnej polohy zipsu. Ušite niekoľko stehov späť na zaistenie. Zvýšte dĺžku stehu na maximum, nastavte napnutie pod 2 a zošívajte zostávajúcu dĺžku látky.
- Zatlačením roztvorte prídavok švu. Čelnú stranu zipsu položte na prídavok švu so zubmi voči línii švu. Zošívajte pásku zipsu.

- ① 2 cm
- ② 5 mm
- ③ Spätné stehy
- ④ Zošívacie stehovanie
- ⑤ Opačná strana



- Pripevnite pätky na zipsy. Pripevnite pravú stranu kolíka prítlačnej pätky k držiaku, ak šijete ľavú stranu zipsu.
- Pripevnite ľavú stranu kolíka prítlačnej pätky k držiaku prítlačnej pätky, ak šijete pravú stranu zipsu.

Vkladanie zipsu



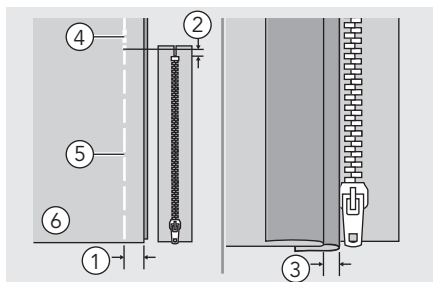
- Stehovanie okolo zipsu.



Upozornenie:

Počas šitia dbajte na to, aby sa ihla nedotkla zipsu, inak sa ihla môže ohnúť alebo zlomiť.

- Odnímte stehovku a zatlačte.

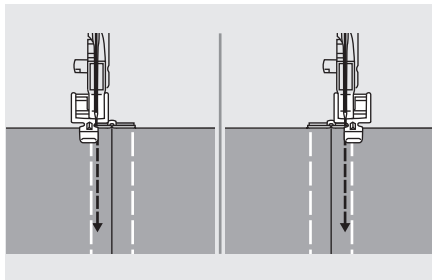


Vkladanie bočného zipsu

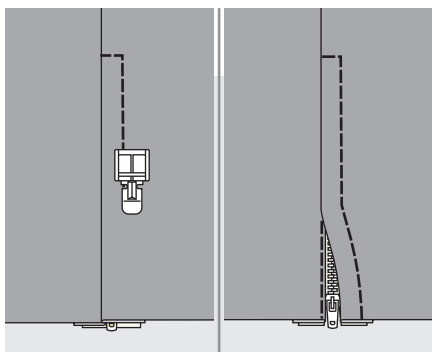
- Dajte pravé strany látky dokopy. Ušite spodný šev 2 cm od pravého okraja spodnej konečnej polohy zipsu. Ušite niekoľko stehov spätne na zaistenie. Zvýšte dĺžku stehu na maximum, nastavte napnutie pod 2 a zošite zostávajúcu dĺžku látky.
- Preložte späť na ľavý prídavok švu. Otočte pod pravým prídavkom švu na vytvorenie 3 mm prehýbu.

- ① 2 cm
- ② 5 mm
- ③ 3 mm
- ④ Spätne stehy
- ⑤ Zošívacie stehovanie
- ⑥ Opačná strana

Vkladanie zipsu



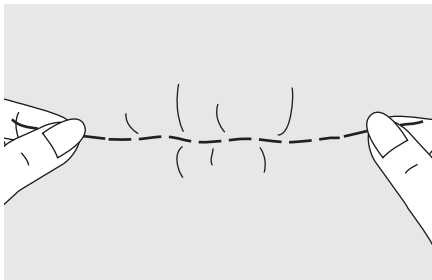
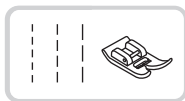
- Pripevnite pätku na zipsy. Pripevnite pravú stranu kolíka prítlačnej pätky k držiaku, ak šijete ľavú stranu zipsu. Pripevnite ľavú stranu kolíka prítlačnej pätky k držiaku prítlačnej pätky, ak šijete pravú stranu zipsu.
- Prišite zips ku kusu látky s dodatočnými 3 mm (1/8 palca), počnúc od spodnej časti zipsu. Po asi 5 cm (2 palcoch) od konca zipsu zastavte šijací stroj so spustenou ihlou (v látke), zdvihnite páku prítlačnej pätky, a potom otvorte zips a pokračujte v šití.



- Pravú stranu látky obráťte, urobte steh cez spodný koniec a pravú stranu zipsu.
- Zastavte asi 5 cm (2 palce) od vrchu zipsu. Odnímte stehovku a otvorte zips. Zostehujte zostávajúci šev.

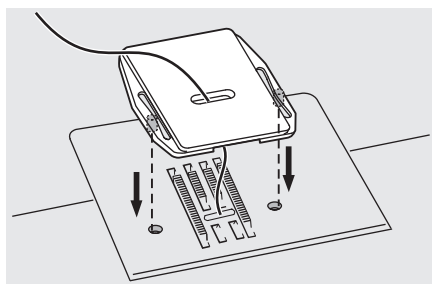
Riasenie

Ideálne na odevy aj domáce dekorácie. Najlepšie funguje pri tenkých až stredne ťažkých látkach.



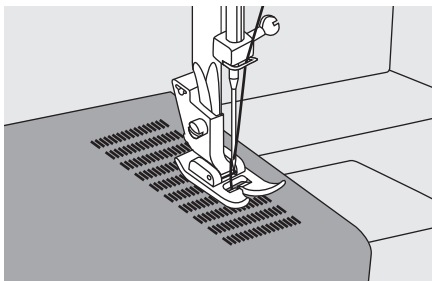
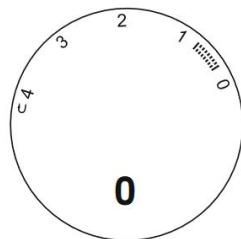
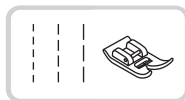
- Regulátor na výber vzoru nastavte na rovný steh.
- Uvoľnite napnutie hornej nite tak, aby spodná niť ležala na odvrátenej strane materiálu.
- Ušite jeden riadok (alebo viacero riadkov) rovných stehov.
- Potiahnite dolné nitky na nazbieranie materiálu.

Bezpochybové zašívanie, vyšívanie a monogramovanie



Montáž zašívacej dosky.

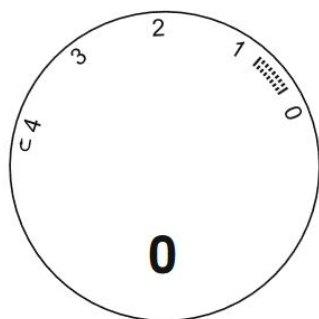
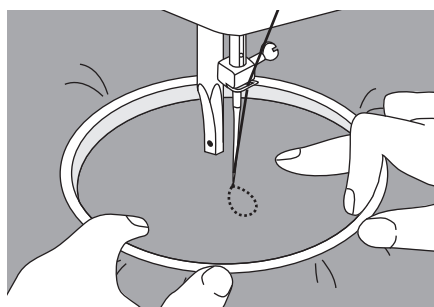
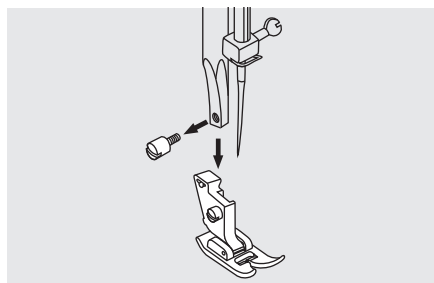
Zašívanie



- Regulátor stehov otočte na rovný steh, vycentrujte polohu ihly.
- Látku na vyšívanie umiestnite pod prítlačnú pätku spolu s používanou podkladovou látkou.
- Spustíte prítlačnú pätku a šite striedavo dopredu a späť s použitím páky.
- Tento pohyb opakujte, pokiaľ sa vyšívaná oblasť nevyplní rovnými stehmi.

Pokyny k spätnému šitiu, pozri stranu 27.

Bezpochybové zašívanie, vyšívanie a monogramovanie



Príprava na vyšívanie a monogramovanie

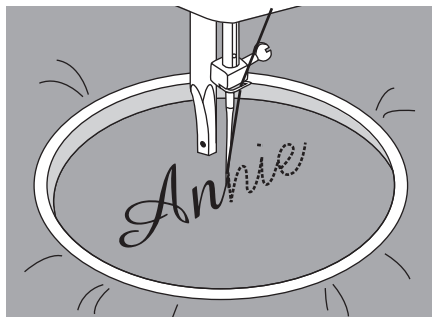
* Vyšívacia obruč nie je súčasťou prístroja.

- Montáž zašívacej dosky, pozri stranu 35.
- Odoberte prítlačnú pätku a zdvihač prítlačnej pätky.
- Nakreslite požadovaný nápis alebo ná-kres na pravú stranu látky.
- Látku natiahnite na vyšívaciu obruč čo najpevnejšie.
- Látku umiestnite pod ihlu. Uistite sa, či je tyčka prítlačnej pätky dole vo svojej najnižšej polohe.
- Otočte balančné koliesko k sebe na pretiahnutie spodnej nite cez látku. Ušite niekoľko stehov v začiatočnom bode.
- Obruč pridržiavajte palcom a ukazovákom oboch rúk, pričom materiál pritláčajte prostredníkom a podopierajte vonkajšok obruče pomocou malíčka.

⚠ Výstraha:

Prsty držte mimo pohyblivých častí a najmä ihliel.

Bezpochybové zašívanie, vyšívanie a monogramovanie

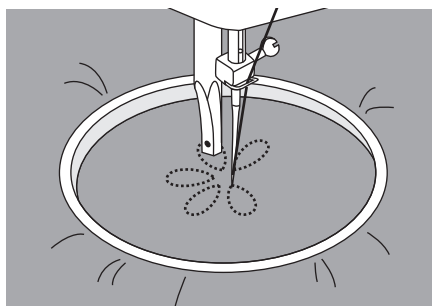


Monogramovanie

Montáž zašívacej dosky, pozri stranu 35.

Šíte za stálej rýchlosti a vyšívaciu obruč posúvajte pomaly pozdĺž nápisu.

Po dokončení písmena ho zaistíte upevňovacími stehmi na konci formy.

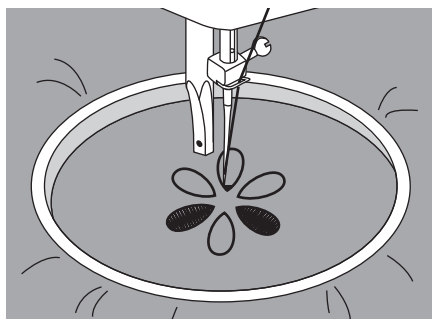


Vyšívanie

Montáž zašívacej dosky, pozri stranu 35.

Spravte stehy pozdĺž obrysu formy posúvaním vyšívacej obruče. Dbajte na udržiavanie rovnakej rýchlosti.

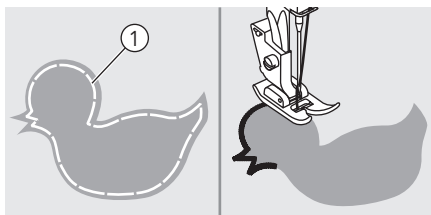
Formu vyplňte od obrysu smerom dovnútra. Stehy udržiavajte blízko vedľa seba.



Dlhšie stehy získate rýchlejšim posúvaním obruče a kratšie stehy posúvaním obruče pomalšie.

Zaistite upevňovacími stehmi na konci formy.

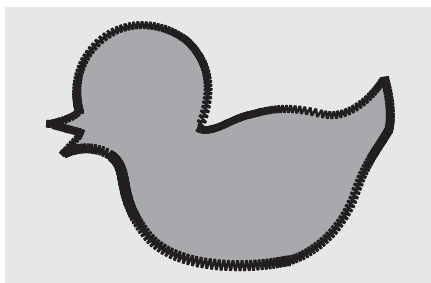
Nášivka



Vyrežte formu nášivky a našite ju na látku.

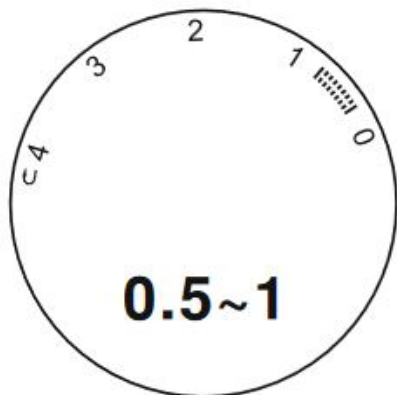
Šite pomaly okolo okraja formy.

① Zošívanie



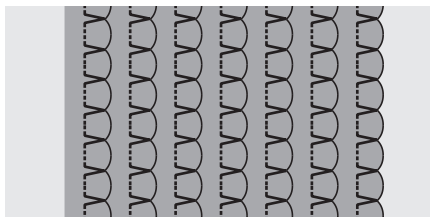
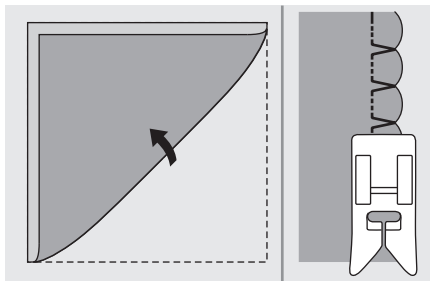
Orežte nadmerný materiál z vonkajšej strany stehovania. Dbajte na to, aby ste neprestrihli žiadne stehy.

Odnímte stehovku.



Vrúbkované stehovanie

Vlnovitý opakovaný vzor, ktorý vyzerá ako mušle, sa nazýva „vrúbkovanie“. Používa sa na dekoráciu golierov blúzok a okraje výrobkov pletenia.

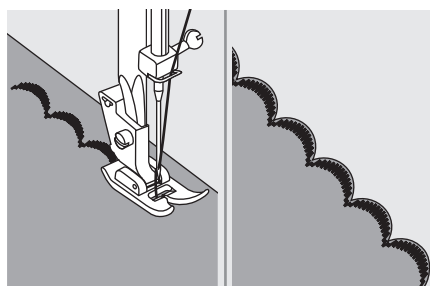


v Naberací steh

Použite ľahkú látku (napríklad trikot).
Preložte a zostehujte šikmo.

Keď ihla preskočí doprava, nechajte ju iba prejsť preloženým okrajom látky.

Po stehovaní látku rozložte a prežehlite naberanie dorovna na jednej strane.

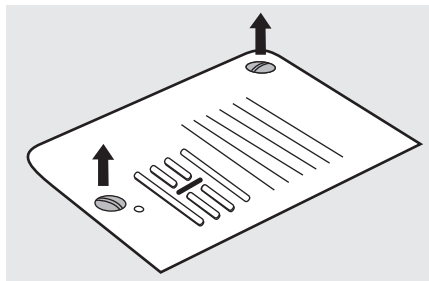


v Vrúbkované stehovanie

Spravte steh pozdĺž okraja látky a dbajte na to, aby ste nešili priamo na okraji látky.

Na dosiahnutie lepšieho výsledku naneste škrob v spreji na látku a pred jej šitím ju prežehlite.

Opatrne zastrihnite pozdĺž stehov, aby ste neprestrihli stehy.

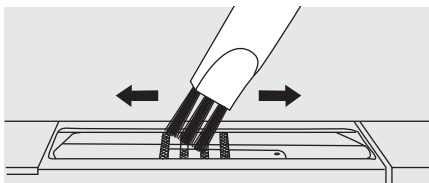


⚠ Upozornenie:

Pri čistení musí byť prístroj vždy odpojený od zdroja napájania.

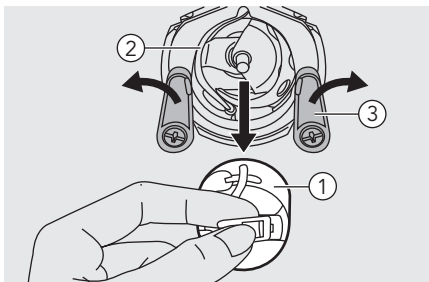
Odnímte stehovú dosku:

Ručné koliesko otáčajte, pokiaľ sa ihla úplne nezdvihne. Otvorte sklopný predný kryt a odkrúťte skrutku ihlovej dosky pomocou skrutkovača.



Čistenie podávača:

Podávač a kryt cievky čistite pomocou kefy.

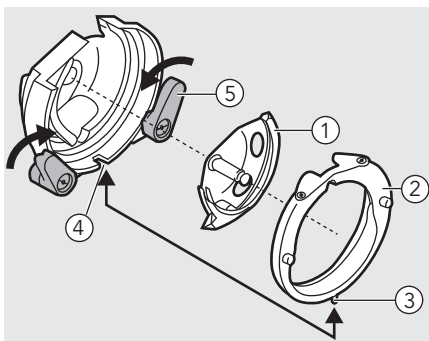


Čistenie a mazanie háku:

Chumáčiky látky a nite sa musia odstraňovať pravidelne.

Odnímte kryt cievky. Ručné koliesko otáčajte, pokiaľ drážka háku nebude v ľavej polohe. Dva zadržiavacie ramená háku zacvaknite smerom von. Odnímte kryt drážky háku aj hák a vyčistite pomocou jemnej handričky. Namažte (1 – 2 kvapky) pomocou oleja na šijací stroj.

- ① Kryt cievky
- ② Drážka háku
- ③ Zadržiavacie ramená háku



Vymeňte hák. Pripevnite kryt drážky háku a dbajte na to, aby spodný kolík pasoval do výrezu. Dva zadržiavacie ramená háku zacvaknite naspäť. Vložte kryt cievky aj cievku a vymeňte stehovú dosku.

- ① Hák
- ② Kryt drážky háku
- ③ Kolík
- ④ Drážka
- ⑤ Zadržiavacie ramená háku

Návod na odstraňovanie chýb

Pred zavolaním servisu skontrolujte tieto body. Ak problém pretrváva, obráťte sa na predajcu alebo svojho najbližšieho autorizovaného zástupcu.

Problém	Príčina	Oprava	Poznámka
Horná niť sa pretrhla	1. Prístroj nie je správne navlečený.	1. Prístroj opäť navlečte.	10
	2. Napnutie nite je príliš pevné.	2. Znížte napnutie nite (nižšie číslo).	18
	3. Niť je na ihlu príliš hrubá.	3. Vyberte väčšiu ihlu.	14
	4. Ihla nie je vložená správne.	4. Ihlu vyberte a opäť vložte (plochou stranou dozadu).	14
	5. Niť je omotaná okolo kolíka držiaka kotúčiky.	5. Odoberte kotúčik a navíňte naň niť.	10
	6. Ihla je poškodená.	6. Vymeňte ihlu.	14
Dolná niť sa pretrhla	1. Kryt cievky nie je vložený správne.	1. Odnímte a opäť vložte kryt cievky a potiahnite za niť. Niť by mala ísť ľahko.	8
	2. Kryt cievky je navlečený nesprávne.	2. Skontrolujte cievku aj kryt cievky.	8
Preskakovanie stehov	1. Ihla nie je vložená správne.	1. Ihlu vyberte a opäť vložte (plochou stranou dozadu).	14
	2. Ihla je poškodená.	2. Vložte novú ihlu.	14
	3. Používa sa nesprávna veľkosť ihly.	3. Vyberte ihlu vhodnú k niti.	14
	4. Päťka nie je pripevnená správne.	4. Skontrolujte ju a pripevnite správne.	16
	5. Prístroj nie je správne navlečený.	5. Prístroj opäť navlečte.	10
Ihla sa zlomila	1. Ihla je poškodená.	1. Vložte novú ihlu.	14
	2. Ihla nie je správne vložená.	2. Ihlu vložte správne (plochou stranou dozadu).	14
	3. Nesprávna veľkosť ihly na danú látku.	3. Vyberte ihlu vhodnú k niti a látke.	14
	4. Je pripevnená nesprávna päťka.	4. Vyberte správnu päťku.	-
	5. Skrutka svorky na ihlu je uvoľnená.	5. Na pritiahnutie skrutky použite skrutkovač.	14

Návod na odstraňovanie chýb

Problém	Príčina	Oprava	Poznámka
Ihla sa zlomila	6. Použitá prítlačná pätká nie je vhodná na typ stehu, ktorým chcete šiť.	6. Pripevnite prítlačnú pätku vhodnú na typ stehu, ktorým chcete šiť.	-
	7. Napnutie hornej nite je príliš pevné.	7. Uvoľnite napnutie hornej nite.	18
Voľné stehy	1. Prístroj nie je navlečený správne.	1. Skontrolujte navlieknutie.	10
	2. Kryt cievky nie je navlečený správne.	2. Kryt cievky navlečte podľa zobrazenia.	8
	3. Kombinácia ihly/látky/nite nie je správna.	3. Veľkosť ihly musí byť vhodná k látke a niti.	15
	4. Napnutie nite je nesprávne.	4. Napravte napnutie nite.	18
Nariasenie alebo zvrásnenie švu	1. Ihla je na látku príliš hrubá.	1. Vyberte jemnejšiu ihlu.	14
	2. Napnutie nite je príliš pevné.	2. Uvoľnite napnutie nite.	18
Vrásnenie švu	1. Napnutie nite v ihle je príliš pevné.	1. Uvoľnite napnutie nite.	18
	2. Niť v ihle nie je navlečená správne.	2. Prístroj opäť navlečte.	10
	3. Ihla je príliš silná na šitú látku.	3. Vyberte ihlu vhodnú k niti a látke.	14
	4. Ak šijete na tenkej látke.	4. Šite so stabilizačným materiálom pod látkou.	23
Vzory sú zdeformované	1. Nepoužíva sa správna prítlačná pätká.	1. Vyberte správnu pätku.	-
	2. Napnutie nite v ihle je príliš pevné.	2. Uvoľnite napnutie nite.	18
Prístroj sa zasekáva	1. Niť sa zaplietla.	1. Odnímate hornú niť a kryt cievky, ručné koliesko otočte dozadu a dopredu, a odstráňte zvyšky nite.	40
	2. Podávače sú zaplnené žmolkami.	2. Odnímate stehovú dosku a vyčistíte podávače.	40
Prístroj je hlučný	1. Na háčiku alebo tyčke ihly sa nahromadili chlčky alebo olej.	1. Vyčistíte háčik a podávač.	40
	2. Ihla je poškodená.	2. Vymeňte ihlu.	14
	3. Zvnútra motora vychádza slabý bzučivý zvuk.	3. Bežné.	-

Návod na odstraňovanie chýb

Problém	Príčina	Oprava	Poznámka
Prístroj je hlučný	4. Niť sa zaplietla.	1. Odnímte hornú niť a kryt cievky, ručné koliesko otočte dozadu a dopredu, a odstráňte zvyšky nite.	40
	5. Podávače sú zaplnené žmolkami.	2. Odnímte stehovú dosku a vyčistite podávače.	40
Nerovné stehy, nerovné podávanie	1. Niť nedostatočnej kvality.	1. Vyberte niť lepšej kvality.	15
	2. Kryt cievky je navlečený nesprávne.	2. Odnímte kryt cievky a niť a opäť ich vložte správne.	8
	3. Potiahlo sa za látku.	3. Počas šitia za látku neťahajte, jej posúvanie nechajte na prístroj.	-
Šijací stroj nefunguje	1. Prístroj nie je zapnutý.	1. Zapnite prístroj.	3
	2. Prístroj nie je zapojený.	2. Napájaciu zástrčku zapojte do sieťovej zásuvky.	3

Likvidácia



Elektrické spotrebiče nelikvidujte ako netriedený komunálny odpad, využívajte zariadenia sa separovaný zber.

Obráťte sa na svoju samosprávu o informácie o dostupných zberných miestach.

V prípade vyhodenia elektrických spotrebičov na skládku alebo smetisko, nebezpečné látky môžu uniknúť do podzemných vôd a do potravinového reťazca, a tým poškodzovať vaše zdravie a dobré životné podmienky.

Pri výmene starých spotrebičov za nové je maloobchodní predajca zo zákona povinný prevziať váš starý spotrebič na likvidáciu minimálne bezodplatne.

