

VERITAS® Emily



CZ

Stručný návod

S. 2 – 14

CZ

Tento stručný návod popisuje důležité bezpečnostní pokyny a základní operace. Podrobnosti naleznete v příručce WEB na adrese www.veritas-sewing.com/cs/emily/

Vážený zákazníku,

blahopřejeme Vám k nákupu nového šicího stroje. Koupili jste si kvalitní výrobek, který byl vyroben s velkou péčí a pokud je servisován správně, bude vám dobře sloužit po mnoho let.

Než začnete přístroj používat poprvé, požádáme vás, abyste si pečlivě přečetli návod k obsluze, přičemž věnujte zvláštní pozornost bezpečnostním pokynům. Osoby, které nejsou seznámeny s tímto návodem k obsluze, nesmí přístroj používat.

Přejeme Vám mnoho příjemných chvil a skvělé výsledky s tímto šicím strojem! Otázky týkající se šicího stroje, servisu a péče o zákazníky




www.service.veritas-sewing.com

Obsah

Likvidace elektrických zařízení	2
Důležité bezpečnostní pokyny	3–4
Základní části stroje	4
Příslušenství	5
Připojení stroje k síti	5
Navíjení spodní cívky	6
Vložení pouzdra cívky	7
Navléknutí horní nitě	7–8
Použití navlékače jehly	8
Výměna jehly	9
Výměna přítlačné patky	9
Spuštění podavače	9
Tabulka stehů	10
Ovládací tlačítka	11–12

Likvidace elektrických zařízení

-  Elektrické přístroje nelikvidujte s domovním odpadem, využijte sběrná místa obce. Na obecním úřadu se zeptejte, kde se nacházejí sběrná místa tříděného odpadu. Při nekontrolované likvidaci elektrických přístrojů mohou působením povětrnostních vlivů unikát do spodních vod nebezpečné látky a tím se mohou dostat do potravního řetězce, nebo mohou na celá léta otrávit flóru a faunu. Při výměně starého spotřebiče za nový má prodejce zákonnou povinnost přijmout Váš starý spotřebič k likvidaci bez poplatku.

Důležité bezpečnostní pokyny

Při používání elektrického spotřebiče je vždy nutné dodržovat následující zásady:

Než začnete šicí stroj používat, přečtěte si celý tento návod k použití.

NEBEZPEČÍ – Jak snížit riziko zasažení elektrickým proudem:

1. Přístroj nikdy nesmí zůstat bez dozoru, je-li zapojen do zásuvky.
2. Vždy odpojte stroj od sítě ihned, jakmile jej přestanete používat a vždy před provedením údržby.

POZOR – Chcete-li snížit riziko popálení, požáru, úrazu elektrickým proudem nebo úrazu osob:

1. Než začnete šicí stroj používat, přečtěte si celý návod k obsluze.
2. Návod k obsluze uložte na vhodném místě v blízkosti stroje a pokud stroj půjčujete třetí osobě, poskytněte jí i návod k obsluze.
3. Přístroj používejte vždy jen v suchých prostorech.
4. Nikdy nenechávejte šicí stroj bez dozoru s dětmi nebo staršími lidmi, protože nemusí odhadnout riziko.
5. Tento přístroj mohou používat děti od 8 let a osoby s omezenými fyzickými, sensorickými nebo duševními schopnostmi nebo s nedostatečnými zkušenostmi či znalostmi pod dozorem nebo pokud byly poučeny, jak spotřebič bezpečně používat, a pokud porozuměly výsledným nebezpečím.
6. Děti si se spotřebičem nesmí hrát.
7. Čištění a uživatelskou údržbu nesmí provádět děti bez dozoru.
8. Když provádíte nastavení nebo pracujete v blízkosti jehly (například navlékání nitě do jehly nebo výměna jehly, výměna nebo vkládání cívky, výměna šicí patky atd.), přístroj vždy vypněte.
9. Necháváte-li přístroj bez dozoru, vždy vytáhněte zástrčku ze síťové zásuvky, abyste předešli riziku poranění při nechtěném zapnutí přístroje.
10. Vždy před údržbou odpojte stroj (mazání, čištění).
11. Nepoužívejte vlhký přístroj, ani nepoužívejte přístroj ve vlhkém prostředí.
12. Nikdy netahejte za kabel, vždy vytáhněte zástrčku ze zásuvky.
13. Pokud je LED žárovka poškozena nebo rozbita, musí být vyměněna výrobcem, jeho servisním zástupcem nebo obdobně kvalifikovanou osobou, aby se předešlo nebezpečí.
14. Přístroj nikdy neprovozujte se zakrytými větracími otvory.
15. Větrací otvory přístroje a nožní pedál udržujte tak, aby nebyly zakryty vlákny, prachem a odpady látek.
16. Aby se předešlo jakémukoli nebezpečí, smí být stroj používán pouze s určeným nožním pedálem. Pokud dojde k poškození nožního pedálu nebo je tento pedál vadný, musí ho vyměnit výrobce, jeho zákaznické služby nebo stejně kvalifikovaná osoba.
17. Hladina hluku je za normálních podmínek nižší než 75 dB(A).
18. Elektrické přístroje nelikvidujte s domovním odpadem, využijte sběrná místa obce.
19. Na obecním úřadu se zeptejte, kde se nacházejí sběrná místa tříděného odpadu.

20. Při nekontrolované likvidaci elektrických přístrojů mohou působením povětrnostních vlivů unikat do spodních vod nebezpečné látky a tím se mohou dostat do potravního řetězce, nebo mohou na celá léta otrávit flóru a faunu.
21. Pokud přístroj vyměňujete za nový, je prodejce ze zákona povinen odebrat starý přístroj k likvidaci bezplatně.
22. Přístroj nesmí být používán osobami (včetně dětí) se sníženými fyzickými, smyslovými nebo duševními schopnostmi nebo nedostatečnými zkušenostmi a znalostmi, pokud nejsou pod dohledem nebo poučeny. (Pro státy mimo Evropu)
23. Děti musí být pod dohledem, aby si s přístrojem nehrály. (Pro státy mimo Evropu)

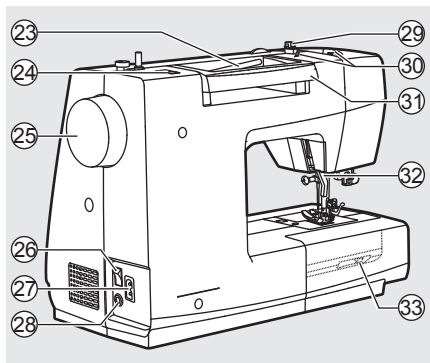
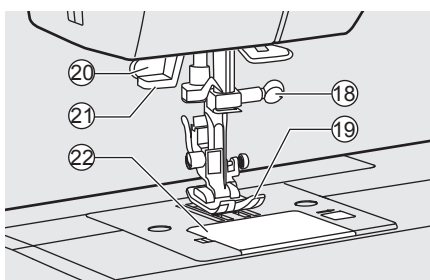
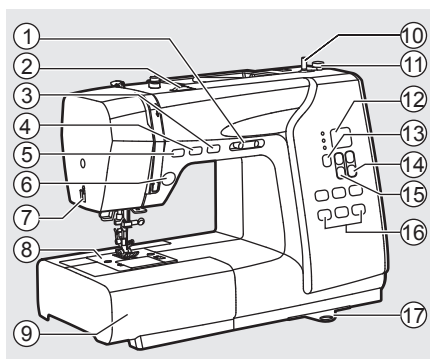
TENTO NÁVOD K POUŽITÍ PEČLIVĚ USCHOVEJTE

Tento šicí stroj je určen výlučně k použití v domácnostech.

Dbejte, abyste šicí stroj používali v teplotách v rozmezí od 5°C do 40°C.

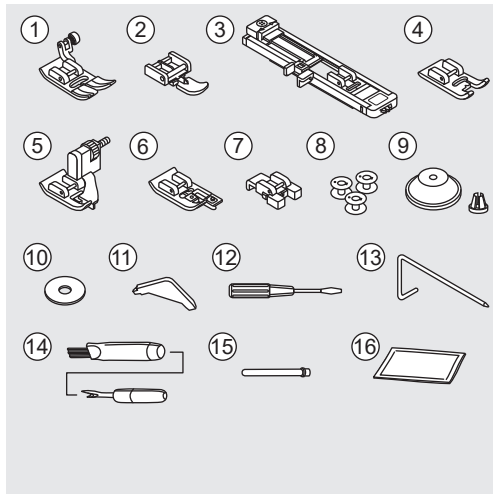
Pokud je teplota nadměrně nízká, nemusí stroj fungovat standardním způsobem.

Základní části stroje



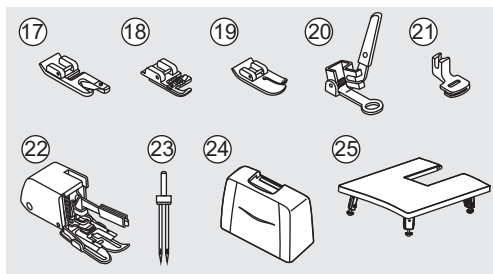
1. Páčka pro nastavení omezení rychlosti šití
2. Nastavení napětí nitě
3. Tlačítko pro polohování jehly
4. Tlačítko pro automatické zamknutí
5. Tlačítko pro zapošívání
6. Tlačítko Start/Stop
7. Odřez nitě
8. Páčka zpětného chodu
9. Násuvný kryt volného ramene s prostorem na příslušenství
10. Navíječ cívky
11. Vymezovač navíječe cívky
12. Číselný displej
13. Tlačítko výběru režimu
14. Tlačítko pro nastavení šířky stehu
15. Tlačítko pro nastavení délky stehu
16. Tlačítka pro přímý výběr stehu
17. Stehová deska
18. Upínací šroub jehly
19. Přítlačná patka
20. Páčka pro šití knoflíkové dírky
21. Navlékač nití
22. Krycí deska cívky
23. Horizontální kolík cívky
24. Otvor pro druhý kolík cívky
25. Ruční kolo
26. Hlavní vypínač
27. Zásuvka napájecího kabelu
28. Konektor nožního pedálu
29. Vodič cívkové nitě
30. Vedení horní nitě
31. Držadlo
32. Páčka přítlačné patky
33. Ovládání podavače

Příslušenství



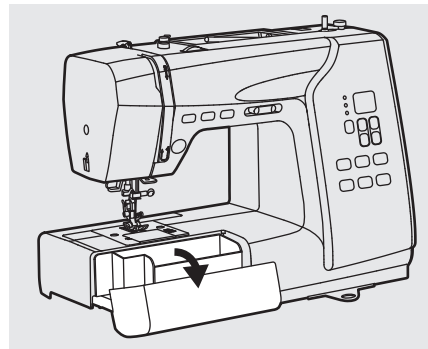
Standard

1. Univerzální patka
2. Zipová patka
3. Patka na šití knoflíkových dírek
4. Saténová patka
5. Patka pro šití slepého stehu
6. Obnitkovací patka
7. Knoflíková patka
8. Cívka (3x)
9. Držák cívky
10. Podložka pro držák cívky
11. Šroubovák ve tvaru L
12. Šroubovák (S)
13. Vodič okraje / prošívání
14. Páráček švů/kartáček
15. Druhý kolík cívky
16. Balíček jehel



Volitelné

17. Lemovací patka
18. Patka pro všívání tkalounů
19. Prošívací patka
20. Látačí / vyšívací patka
21. Řasící patka
22. Patka rovnoměrného podávání
23. Dvojitá jehla
24. Pevný kryt
25. Přídavný stolek



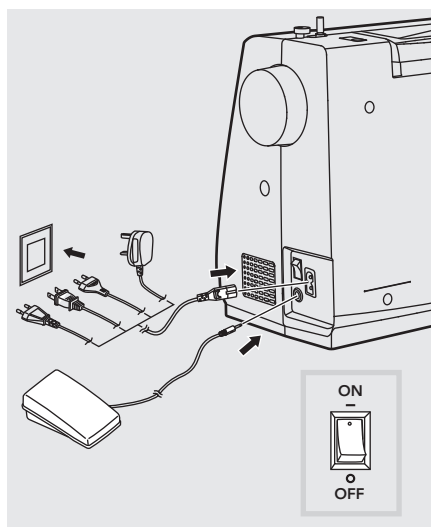
Vnitřní prostor násuvného krytu slouží jako prostor na příslušenství.

Navštivte naši webovou stránku www.veritas-sewing.com/cs/emily/. Podrobný popis použití jednotlivých šicích patek naleznete v návodu k použití.

➔ Upozornění:

- Příslušenství je uloženo uvnitř prostoru na příslušenství.
- Doplnkové příslušenství není dodáváno s tímto strojem, je ale dostupné jako speciální příslušenství od místního prodejce.

Připojení stroje k síti



⚠ Upozornění:

Vždy se ujistěte, že je stroj odpojen od sítě a hlavní vypínač je na pozici „O“, když stroj nepoužíváte a před vkládáním nebo vyjímáním součástí.

Před připojením k síti se ujistěte, že napětí a frekvence uvedené na typovém štítku stroje odpovídají vaší síti. Umístěte stroj na stabilní stůl.

1. Připojte stroj k síti podle obrázku.
2. Zapněte stroj hlavním spínačem do polohy zapnuto.
3. Osvětlení se rozsvítí, když je spínač zapnut.

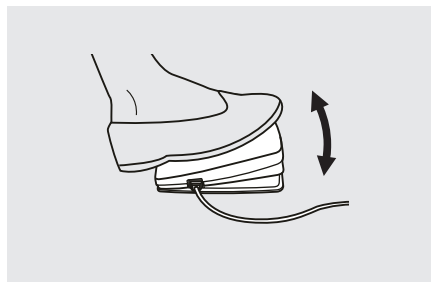
Pedál

Při vypnutém šicím stroji zasuňte zástrčku nožního pedálu do konektoru na šicím stroji a zástrčku síťového kabelu do síťové zásuvky.

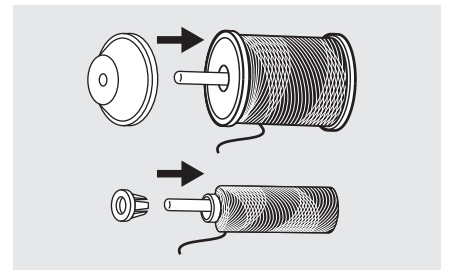
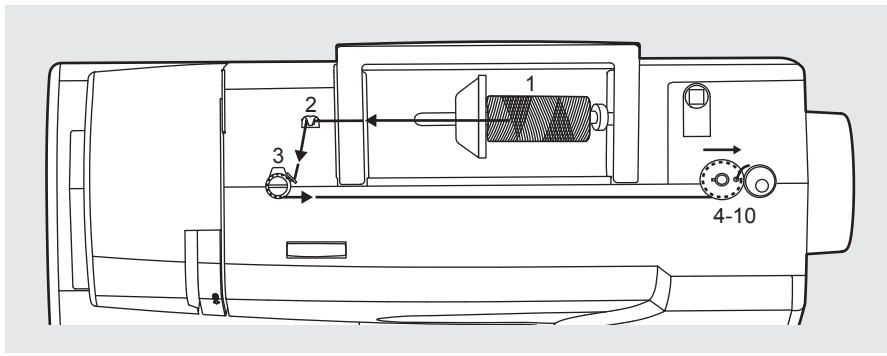
Zapněte šicí stroj a poté pomalu stiskněte nožní pedál a začněte šít. Uvolněte nožní ovládání a zastavte šicí stroj.

➔ Poznámka:

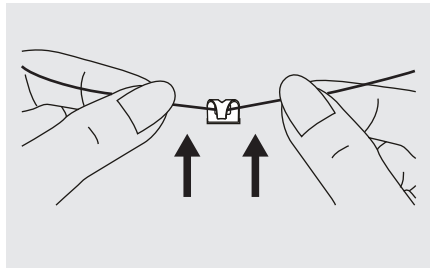
Pokud máte pochybnosti o tom, jak připojit stroj k síti, obraťte se na kvalifikovaného elektrikáře.



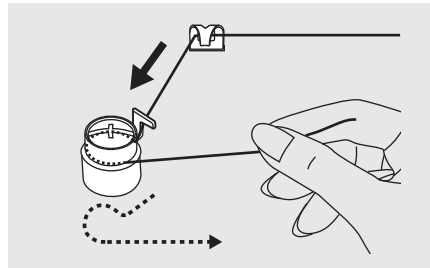
Navíjení spodní cívky



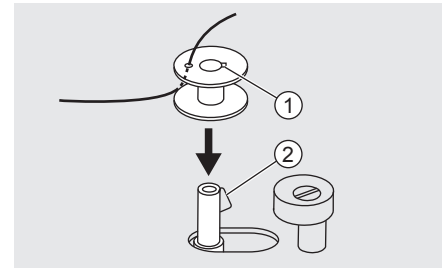
Nasaďte cívku s nití na kolík cívky, zvolte správnou velikost držáku cívky a nasaďte jej na cívku.



Protáhněte nit z cívky horním vodičem nitě.

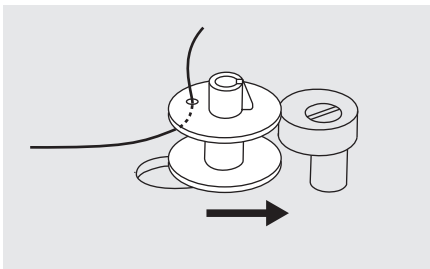


Protáhněte nit doprava a přes napínací talířky navíječe cívky.

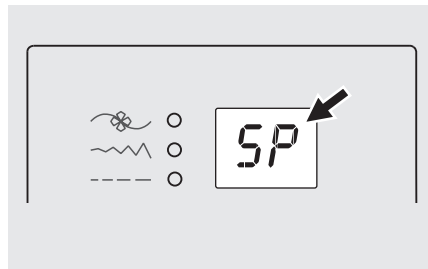


Konec niti protáhněte jedním z vnitřních otvorů, dle vyobrazení, a nasaďte prázdnou cívku na hřídel navíječe cívky.

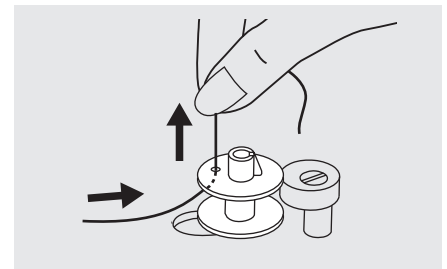
- ① Drážka
- ② Pružina hřídele navíječe cívky



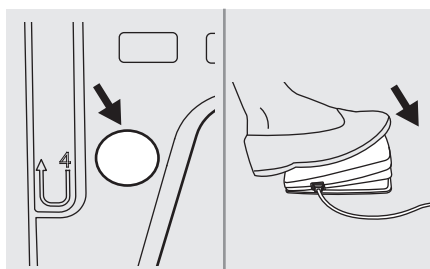
Zatlačte hřídel navíječe doprava.



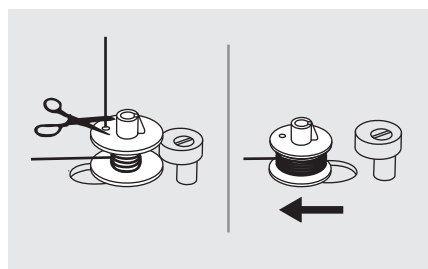
1. Když je hřídel navíječe cívky zatlačena doprava, na displeji se rozblíká „SP“.



Přidržte konec nitě.

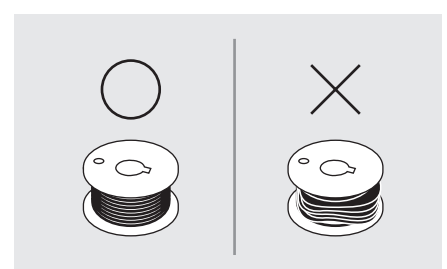


Stisknutím nožního pedálu nebo tlačítka Start/Stop začnete navíjet cívku.



Po několika otáčkách cívky zastavte stroj a odstříhněte přebytečnou nit v blízkosti otvoru cívky.

Pokračujte v navíjení cívky, dokud není navinuta celá. Jakmile je cívka plná, otáčí se pomalu. Uvolněte pedál nebo zastavte stroj. Zatlačte hřídel navíječe cívky doleva.



Poznámka:

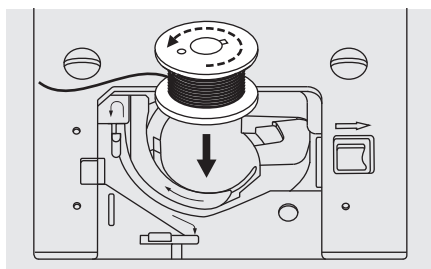
Použijte je správně navinutou cívku. Špatně navinutá cívka může způsobit zlomení jehly nebo špatné napětí nitě při šití.

Odstříhněte nit a vyjměte cívku.

Poznámka:

Je-li hřídel navíječe zatlačena doprava do polohy „Navíjení cívky“ stroj nebude šít a ruční kolo se nebude otáčet. Pro zahájení šití zatlačte hřídel navíječe cívky do levé „polohy pro šití“.

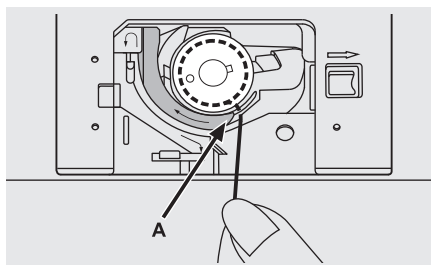
Vložení pouzdra cívký



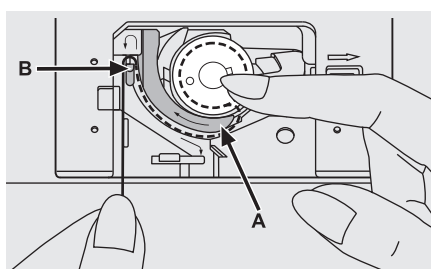
⚠ Upozornění:

Před vložením nebo vyjmutím cívký vypněte stroj nastavením vypínače do polohy („O“).

Při vkládání nebo vyjímání cívký je třeba jehlu zdvihnout do nejvyšší polohy. Uvolněte zámek krycí desky cívký (zatlačte jej doprava) a vyjměte krycí desku. Vložte cívký do pouzdra cívký tak, aby se nit odvíjela doleva, dle šipky.

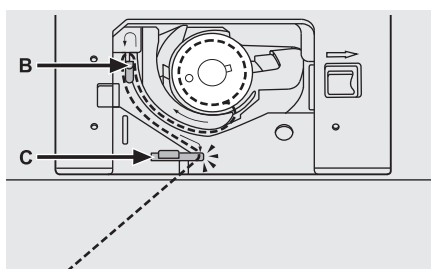


Protáhněte nit štěrbinou (A).



Lehce prstem přidrže vršek cívký.

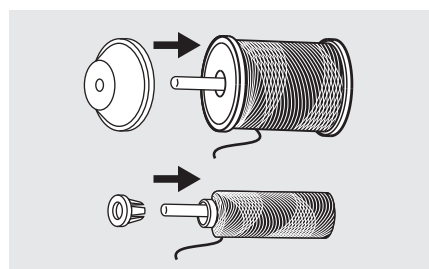
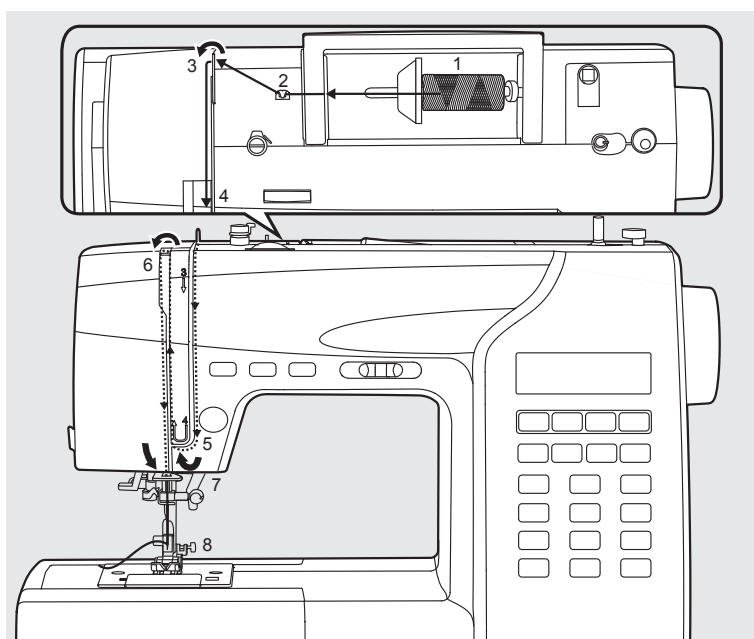
Protáhněte nit podle šipky vedením nitě z (A) do (B).



Nit protáhněte ve směru šipky z (B) do (C).

Je-li třeba odříznout přebytečnou nit, přitáhněte ji k odřezu v bodě (C) a odřízněte ji. Nasaďte krycí desku cívký.

Navléknutí horní nitě

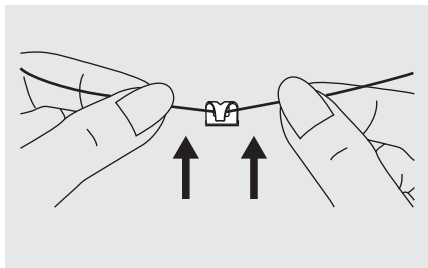


➡ Upozornění:

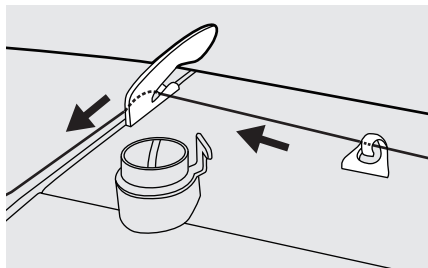
Je důležité správně navléknout horní nit, jinak se mohou při šití vyskytnout potíže.

Nasaďte návin a držák cívký na kolík cívký.

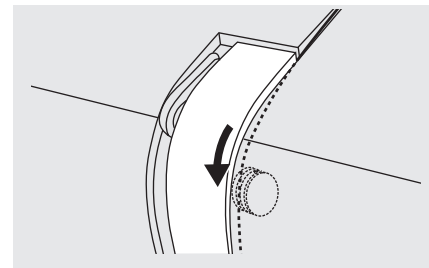
U menších cívký nitě nasaďte držák cívký menší stranou k cívký nebo použijte malý držák cívký.



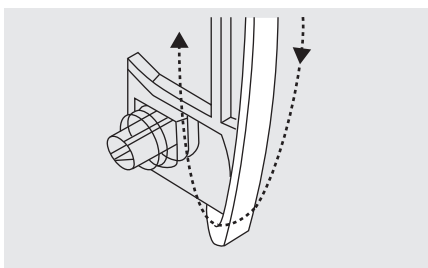
Natáhněte nit z cívky horním vodičem nitě.



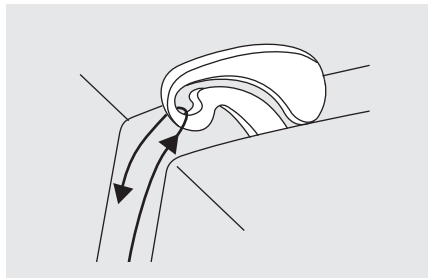
Veďte nit kolem vodiče nitě vytáhněte nit předpínací pružinou, jak je znázorněno.



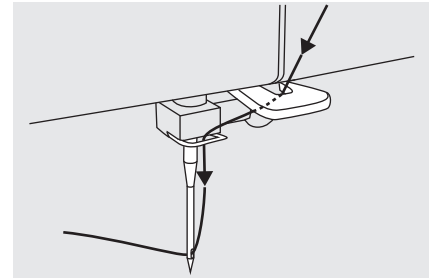
Protáhněte nit na napínací modul tak, že ji provlečete mezi stříbrnými kotouči.



Potom nit veďte dolů a okolo pružiny vodiče nitě.



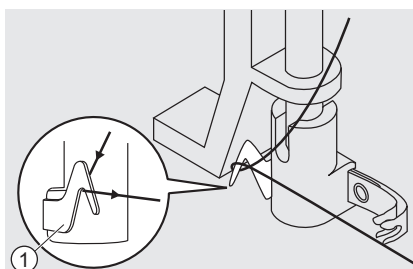
Vytáhněte nit až nahoru a provlékněte ji zprava doleva očkem nitové páky a potom zpět dolů.



Nyní protáhněte nit za tenkým vodičkem jehelní svorky.

Konec nitě provlékněte jehlou zepředu dozadu a vytáhněte asi 10 cm nitě. Použijte navlékač nitě, abyste jehlu navlékli.

Použití navlékače jehly

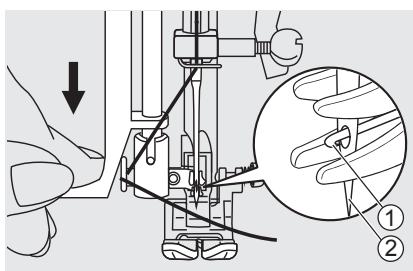


⚠ Upozornění:

Přepněte hlavní vypínač do polohy vypnuto („O“).

Zdvihněte jehlu do nejvyšší polohy a spusťte přítlačnou patku. Protáhněte nit kolem vodiče nitě.

① Vodič nitě

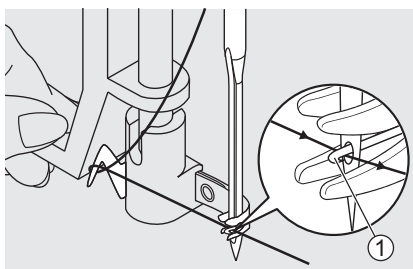


Zatlačte páku dolů až nadoraz.

Navlékač nitě se automaticky natočí do navlékací polohy a podávací háček projde okem jehly.

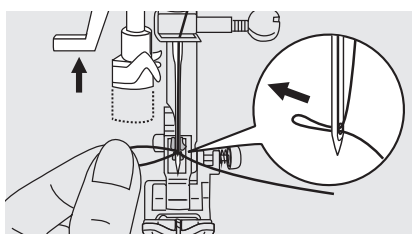
① Kolík háčku

② Jehla



Vezměte nit před jehlou a ujistěte se, že se nachází pod zahnutým kolíkem.

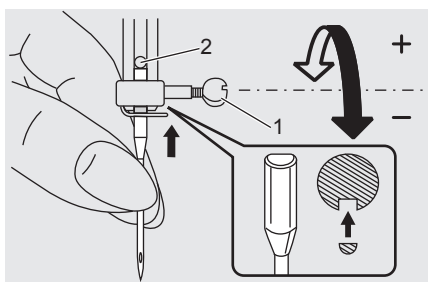
① Kolík háčku



Nit jemně přidržujte a pomalu uvolněte páku. Podávací háček se otočí a protáhne nit okem jehly, přičemž vytvoří smyčku.

Protáhněte nit okem jehly.

Výměna jehly



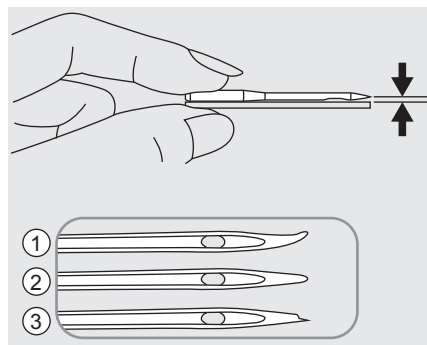
⚠ Upozornění:

Hlavní spínač přepnete do polohy („0“)
- vypnuto při provádění všech níže uvedených činností!

Jehlu pravidelně měňte, zejména pokud vykazuje známky opotřebení nebo způsobuje problémy.

Nasaďte jehlu dle vyobrazení.

1. Otočením ručního kola k sobě zdvihnete jehlu. Uvolněte šroub jehlové svorky a jehlu vyjměte. Ploška dřívku jehly musí směřovat dozadu.
2. Zasuňte jehlu nahoru až na doraz. Poté dotáhněte svorku jehly.

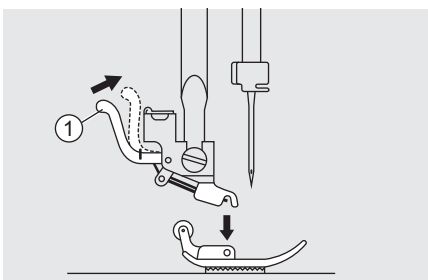


Jehly musí být v perfektním stavu.

Problémy mohou nastat s:

- ① Ohnutými jehlami
- ② Tupými jehlami
- ③ Poškozenými částmi jehly

Výměna přítlačné patky / Zdvihnutí nebo spuštění podavače



⚠ Upozornění:

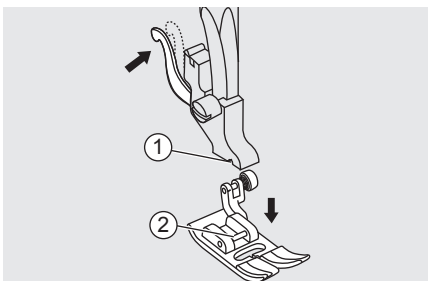
Hlavní spínač přepnete do polohy („0“)
- vypnuto při provádění všech níže uvedených činností!

Sejmutí přítlačné patky

Zdvihněte přítlačnou patku.

Zatlačte páčku ve směru šipky a patka se uvolní.

- ① Páčka



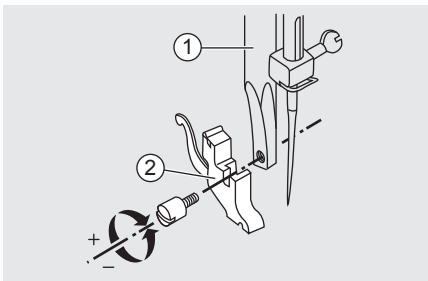
Nasazení přítlačné patky

Spouštějte držák přítlačné patky, dokud není drážka přímo nad čepem patky.

Stiskněte páčku.

Přítlačná patka se automaticky nasadí.

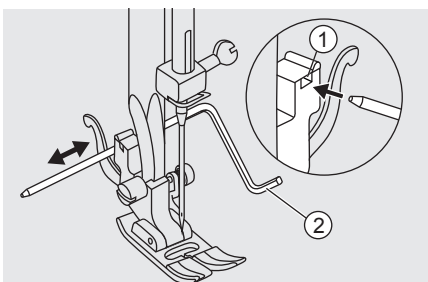
- ① Drážka
- ② Čep



Nasazení a sejmutí držáku přítlačné patky

Zdvihněte tyč přítlačné patky. Zarovnejte držák přítlačné patky s levou spodní stranou přítlačné tyče. Držte držák přítlačné patky a šroubovákem dotáhněte šroub.

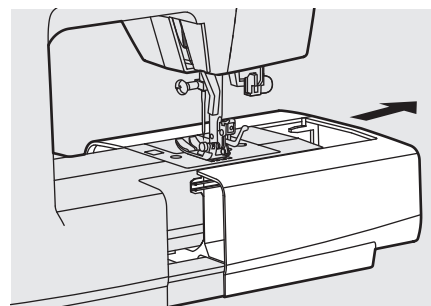
- ① Tyč přítlačné patky
- ② Držák přítlačné patky



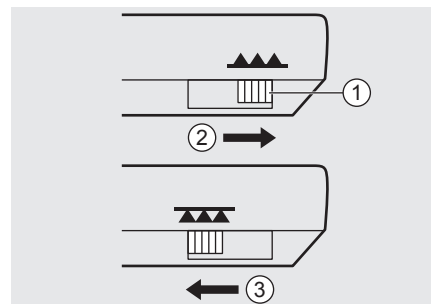
Nasazení vodiče okraje / prošívání

Zasuňte vodič okraje / prošívání do štěrby podle obrázku. Upravte podle potřeby pro lemy, záhyby atd.

- ① Štěrbina
- ② Vodič okraje / prošívání



Posuvný ovladač podavače najdete na zadní straně podstavce šicího stroje, po odsunutí krytu volného ramene.



Zdvihněte páčku přítlačné patky a poté posuňte posuvný ovladač podavače, který je umístěn v zadní části stroje na podstavci stroje, doleva nebo doprava (doprava, při pohledu zepředu na stroj).

- ① Posuvný ovladač podavače (při pohledu zezadu na stroj)
- ② Zdvihnutá poloha
- ③ Spuštěná poloha

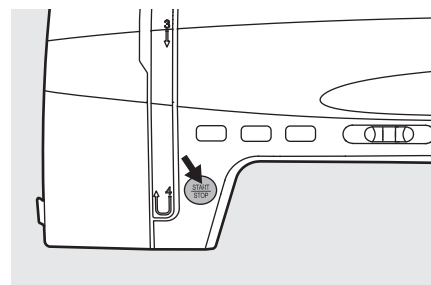
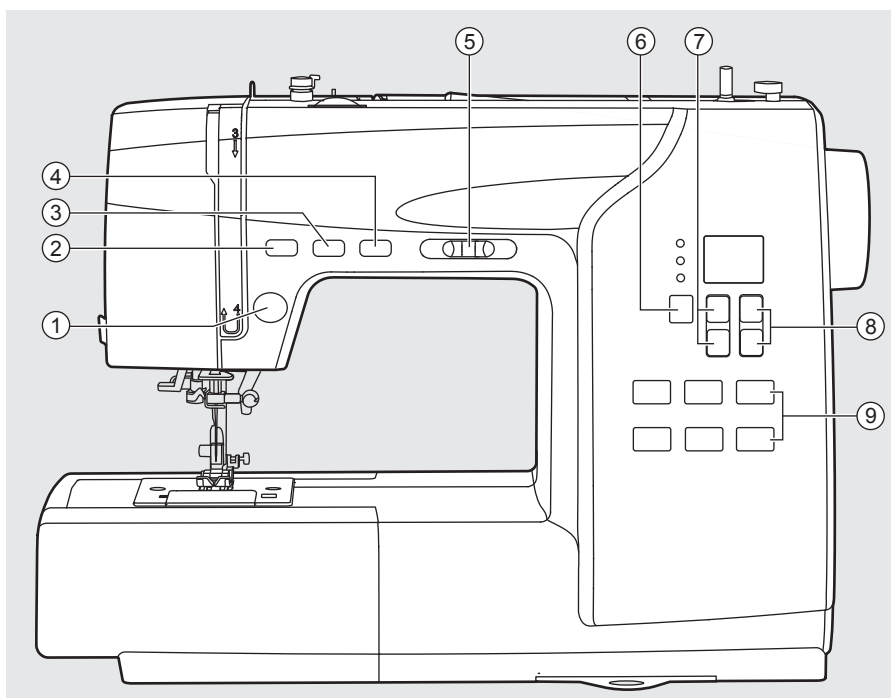
➡ Upozornění:

Po dokončení práce (např. šití knoflíků, volného látání, vyšívání a monogramování) posuňte ovladač podavače do zdvihnuté polohy.

Tabulka stehů

Vzory stehů		Šířka (mm)		Délka (mm)		P. patka	Funkce		
		Auto	Manual	Auto	Manual		Zpětné šití		
Užitkové stehy	01		3.5	0.0~7.0	2.5	0.0~4.5	T	*	
	02		0	0.0~7.0	2.5	0.0~4.5	T	*	
	03		3.5	0.0~7.0	2.5	1.0~3.0	T	*	
	04		3.5	1.0~6.0	2.5	1.0~3.0	T	*	
	05		3.5	0.0~7.0	2.5	1.5~3.0	T	*	
	06		5.0	0.0~7.0	2.0	0.3~1.0 1.0~4.5	T	*	
	07		5.0	2.0~7.0	1.0	0.3~1.0 1.0~4.5	T	*	
	08		5.0	2.5~7.0	2.5	1.0~3.0	A	*	
	09		5.0	3.5~7.0	2.5	1.0~3.0	E	*	
	10		5.0	3.5~7.0	2.5	1.0~3.0	T	*	
	11		5.0	2.5~7.0	2.5	1.0~3.0	T	*	
	12		5.0	2.5~7.0	2.5	1.0~3.0	T	*	
	13		3.5	1.0~7.0	2.0	0.5~4.5	F	*	
	14		3.5	1.0~7.0	2.0	0.5~4.5	T	*	
	15		3.5	2.5~7.0	1.0	0.5~4.5	F	*	
	16		3.5	2.5~7.0	1.0	0.5~4.5	T	*	
	17		5.0	2.5~7.0	2.5	1.0~3.0	T	*	
	18		7.0	2.5~7.0	2.5	1.0~3.0	A	*	
	19		5.0	2.5~7.0	2.5	1.0~3.0	A	*	
Stehy pro šití knoflíkových dírek	20		5.0	3.0~7.0	0.4	0.3~1.0	D		
	21		5.0	3.0~5.5	0.4	0.3~1.0	D		
	22		7.0	5.5~7.0	0.4	0.3~1.0	D		
Sáténové stehy	23		7.0	3.5~7.0	2.0	1.0~2.0	D		
	24		7.0	2.5~7.0	0.4	0.3~1.0	A	*	
	25		7.0	2.5~7.0	0.4	0.3~1.0	A	*	
	26		7.0	2.5~7.0	0.4	0.3~1.0	A	*	
	27		7.0	2.5~7.0	0.4	0.3~1.0	A	*	
	28		7.0	2.5~7.0	0.4	0.3~1.0	A	*	
	29		7.0	2.5~7.0	0.4	0.3~1.0	A	*	
	30		7.0	2.5~7.0	0.4	0.3~1.0	A	*	
	31		7.0	2.5~7.0	0.4	0.3~1.0	A	*	
	32		7.0	2.5~7.0	0.4	0.3~1.0	A	*	
	33		7.0	2.5~7.0	0.4	0.3~1.0	A	*	
	34		7.0	2.5~7.0	0.4	0.3~1.0	A	*	
	35		7.0	2.5~7.0	0.4	0.3~1.0	A	*	
	36		7.0	2.5~7.0	0.4	0.3~1.0	A	*	
	37		7.0	2.5~7.0	0.4	0.3~1.0	A	*	
	38		7.0	2.5~7.0	0.4	0.3~1.0	A	*	
	39		7.0	2.5~7.0	0.4	0.3~1.0	A	*	
	Křížkové stehy	40		4.0	3.0~7.0	1.0	1.0~3.0	A	*
		41		6.0	3.0~7.0	1.0	1.0~3.0	A	*
42			5.0	2.5~7.0	2.5	1.0~3.0	A	*	
Quiltové stehy	43		3.5	2.5~7.0	2.5	1.5~3.0	T	*	
	44		3.5	2.5~7.0	2.5	1.5~3.0	T	*	
	45		3.5	2.5~7.0	2.5	1.5~3.0	T	*	
	46		4.0	2.5~7.0	2.0	1.0~4.5	T	*	
	47		7.0	3.0~7.0	1.5	1.0~4.5	T	*	
	48		5.0	3.0~7.0	3.0	1.5~3.0	A	*	
	49		7.0	2.5~7.0	2.0	1.0~3.0	T	*	
	50		5.0	2.5~7.0	2.5	1.5~3.0	T	*	

Vzory stehů		Šířka (mm)		Délka (mm)		P. patka	Funkce	
		Auto	Manual	Auto	Manual		Zpětné šití	
Dekorativní stehy	51		5.0	2.5~7.0	2.5	1.5~3.0	T	*
	52		7.0	2.5~7.0	1.5	1.0~3.0	A	*
	53		7.0	2.5~7.0	2.5	1.0~4.5	T	*
	54		7.0	2.5~7.0	1.5	1.0~3.0	T	*
	55		7.0	3.5~7.0	2.0	1.0~3.0	T	*
	56		7.0	3.5~7.0	1.0	1.0~3.0	A	*
	57		5.0	2.5~7.0	1.0	1.0~4.5	T	*
	58		7.0	3.0~7.0	2.0	1.5~3.0	A	*
	59		5.0	2.5~7.0	2.0	2.0~3.0	A	*
	60		7.0	3.0~7.0	2.5	1.0~3.0	T	*
	61		7.0	2.5~7.0	2.0	1.5~3.0	T	*
	62		7.0	3.0~7.0	3.0	1.0~3.0	A	*
	63		7.0	2.5~7.0	3.0	2.0~3.0	A	*
	64		7.0	3.0~7.0	2.0	1.5~3.0	A	*
	65		7.0	2.5~7.0	2.0	1.0~3.0	A	*
	66		5.0	3.5~7.0	1.0	1.0~3.0	A	*
	67		7.0	3.0~7.0	2.5	1.5~3.0	T	*
	68		7.0	3.5~7.0	2.5	1.5~3.0	T	*
	69		5.0	2.5~7.0	2.0	1.0~3.0	T	*
	70		5.0	2.5~7.0	2.0	1.0~3.0	T	*
	71		6.0	2.5~7.0	3.0	1.0~3.0	T	*
	72		5.0	3.0~7.0	2.0	1.0~3.0	T	*
	73		5.0	3.0~7.0	1.5	1.5~3.0	T	*
	74		7.0	3.0~7.0	2.0	2.0~3.0	A	*
	75		7.0	2.5~7.0	1.5	1.0~3.0	A	*
	76		6.0	4.0~7.0	2.0	2.0~3.0	A	*
	77		5.0	4.0~7.0	1.5	1.0~3.0	A	*
	78		5.0	3.0~7.0	3.0	1.5~3.0	A	*
	79		5.0	3.0~7.0	1.5	1.0~3.0	T	*
	80		5.0	2.5~7.0	2.0	1.0~3.0	T	*

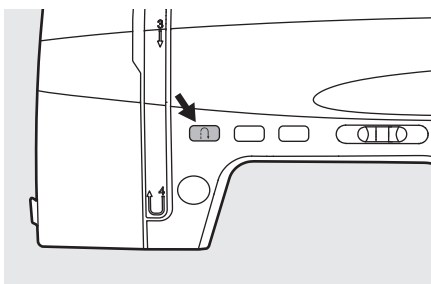


1. Tlačítko Start/Stop

Stroj uvedete do chodu stisknutím tlačítka Start / Stop a po dalším stisknutí se zastaví. Stroj zpočátku šije běží pomalu.

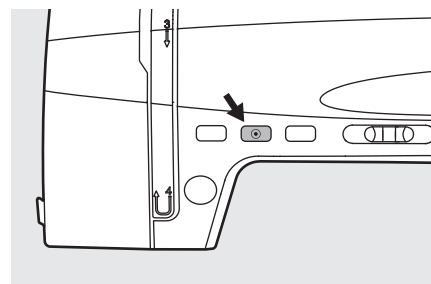
Rychlost šití můžete ovládat páčkou omezující rychlost šití.

Můžete tak stroj obsluhovat bez použití nožního pedálu.



2. Tlačítko zpětného šití

Při výběru vzorů 01–06 bude stroj nízkou rychlostí šít, stisknete-li tlačítko zpětného šití. Stroj po uvolnění tlačítka opět šije dopředu. Při výběru vzorů 07–19, 24–80 bude stroj při stisknutí tlačítka zpětného šití šít zpětný zesílený lem. Stroj po uvolnění tlačítka přestane šít.

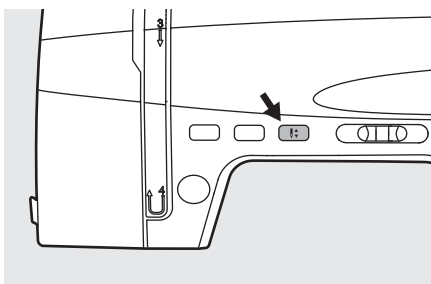


3. Tlačítko pro automatické uzamknutí

Pokud tlačítko stisknete před šitím, stroj okamžitě ušije 3 zajišťovací stehy.

Při výběru vzorů 01–06 stroj ihned ušije 3 zajišťovací stehy při stisknutém tlačítku automatického uzamknutí.

Při výběru vzorů 07–19, 24–80 ihned ušije 3 zajišťovací stehy při stisknutém tlačítku automatického uzamknutí a poté se automaticky zastaví. Funkce bude zrušena, pokud znovu stisknete tlačítko nebo zvolíte jiný steh.

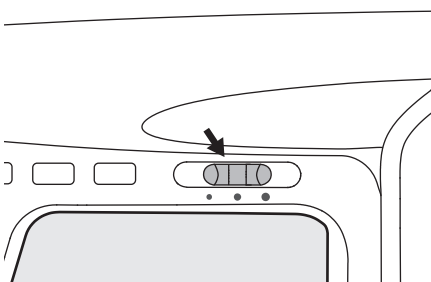


4. Tlačítko polohování jehly

Pomocí tlačítka pro polohování jehly si můžete vybrat, zda se jehla zastaví v nejvyšší nebo nejnižší poloze (tj. v látce), když zastavíte šití.

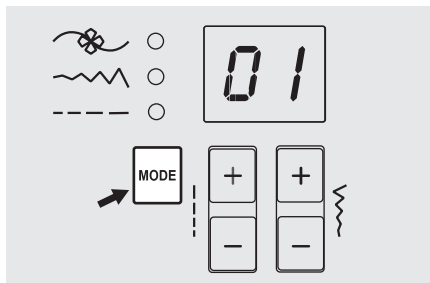
⚠ Upozornění:

Během šití není funkce tlačítka k dispozici.



5. Ovladač nastavení rychlosti

Ovladačem omezujícím rychlost můžete řídit rychlost šití. Pro zvýšení rychlosti šití, posuňte ovladač doprava. Pro snížení rychlosti šití, posuňte ovladač doleva.



6. Tlačítko výběru režimu

Kontrolka LED bude nastavena v režimu „☼“, když je zařízení zapnuté. Kontrolka bude probíhat podle sekvence režimu vzoru, šířky stehu a délky stehu.

☼ Režim užitných a dekorativních stehů

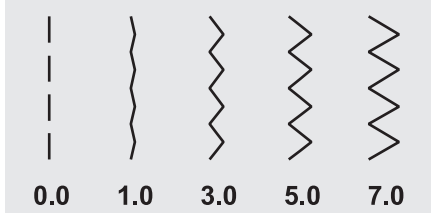
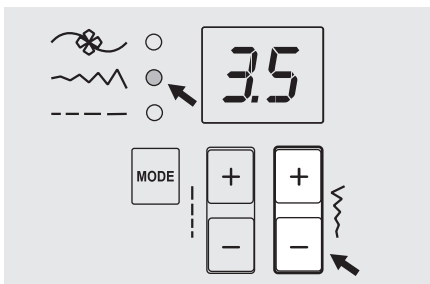
K dispozici je 80 stehů. Pro výběr požadovaného stehu (01~80) použijte tlačítka pro nastavení šířky a délky stehu.

~~~~ Režim šířka stehu

Šířku stehu upravte pomocí tlačítek pro nastavení šířky stehu.

----- Režim délka stehu

Délku stehu upravte pomocí tlačítek pro nastavení délky stehu.



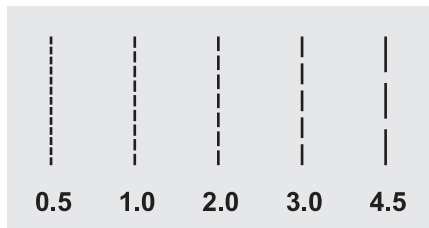
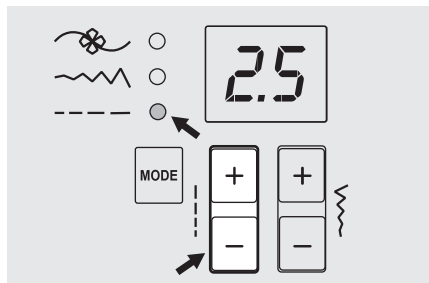
8. Tlačítko pro nastavení šířky stehu

Když vyberete steh, stroj automaticky nastaví doporučenou šířku stehu (automatická poloha).

Pokud je třeba upravit přednastavenou šířku stehu po výběru vzoru, tlačítkem režimu „☼“ se přesunete na pozici šířky stehu.

Pro užší steh stiskněte tlačítko „-“. Pro širší steh stiskněte tlačítko „+“. Šířku stehu lze nastavit mezi "0,0–7,0". Některé stehy mají omezenou šířku stehu.

Pokud je nastavení v automatické poloze, číselný displej 3x zabliká.



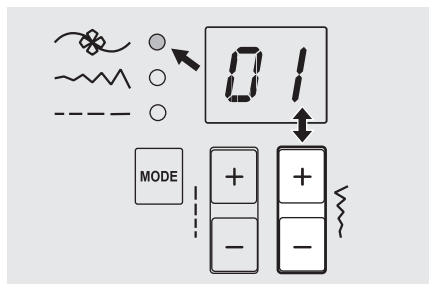
7. Tlačítko pro nastavení délky stehu

Když vyberete steh, stroj automaticky nastaví doporučenou délku stehu (automatická poloha).

Pokud je třeba upravit přednastavenou délku stehu po výběru stehu, tlačítkem režimu „☼“ se přesunete do polohy délky stehu.

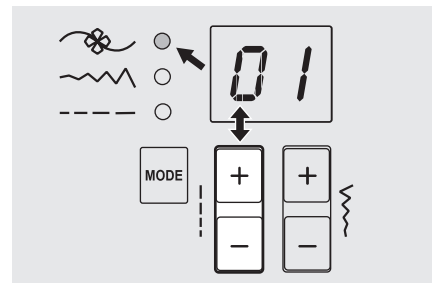
Chcete-li zkrátit délku stehu, stiskněte tlačítko „-“. Pro větší délku stehu stiskněte tlačítko „+“. Délku stehu lze nastavit mezi „0,0 – 4,5“. Některé stehy mají omezenou šířku stehu.

Pokud je nastavení v automatické poloze, číselný displej 3x zabliká.



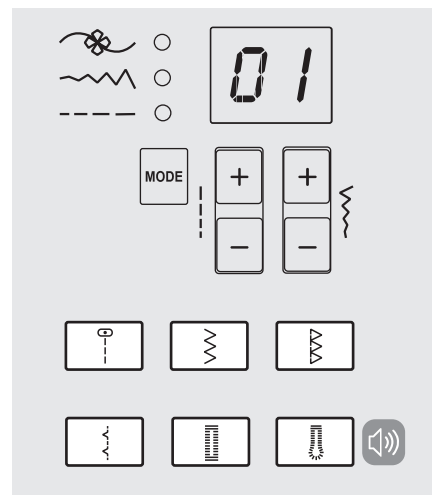
Výběr stehů

Když je REŽIM nastaven na vzor, stiskněte tlačítka pro nastavení šířky stehu „+“ nebo „-“ pro polohu jednotek 0~9.



Výběr stehů

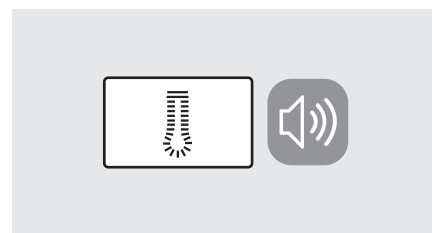
Pokud je tlačítko REŽIMU nastaveno na vzor, stiskněte tlačítka pro nastavení délky stehu „+“ nebo „-“ pro desítky 0~8.



9. Tlačítka pro přímý výběr vzoru

Často používané vzory jsou k dispozici pomocí tlačítek pro přímý výběr vzoru.

Tlačítka pro přímý výběr lze ovládat v jakémkoli režimu.



Tlačítko zvuku

Vypnutí zvuku:

Stiskněte tlačítko zvuku na 2 sekundy a když uslyšíte krátké pípnutí, zvuk se vypne.

Zapnutí zvuku:

Když je stroj v tichém režimu a stisknete tlačítko zvuku na 2 sekundy, stroj vydá dvě krátká pípnutí, aby vám připomněl, že je zvuk nyní zapnutý.

NOTES



www.service.veritas-sewing.com

